

**Муниципальное бюджетное дошкольное образовательное учреждение
детский сад № 14**

СОГЛАСОВАНО
Педагогическим советом
МБДОУ детский сад № 14
*Протокол № 8
от 08.04.2022г.*



УТВЕРЖДАЮ
Заведующий МБДОУ детский сад № 14
Г.А. Яценко
Приказ № 82 от 09.04.2022г.

**Отчет о результатах самообследования
Муниципального бюджетного дошкольного образовательного учреждения
детский сад № 14 за 2023 год**

Общие сведения об образовательной организации

Наименование образовательной организации	Муниципальное бюджетное дошкольное образовательное учреждение детский сад № 14 (МБДОУ детский сад № 14)
Руководитель	Яценко Галина Анатольевна
Адрес организации	346130, г. Миллерово, ул. Дмитрия Кравцова, д. 1
Телефон, факс	88638530025
Адрес электронной почты	mbdoy14ds@ya.ru
Учредитель	МУ Управление образования Миллеровского района
Дата создания	2018г.
Лицензия	№ 6811 от 23 июля 2018г.

Муниципальное бюджетное дошкольное образовательное учреждение детский сад № 14 (далее — Детский сад) расположено в жилом районе города вдали от производящих предприятий и торговых мест. Здание Детского сада построено по типовому проекту. Проектная наполняемость на 270 мест. Общая площадь здания 6303 кв. м, из них площадь помещений, используемых непосредственно для нужд образовательного процесса, 4246 кв. м.

Цель деятельности детского сада – осуществление образовательной деятельности по реализации образовательных программ дошкольного образования.

Предметом деятельности детского сада является формирование общей культуры, развитие физических, интеллектуальных, нравственных, эстетических и

Предметом деятельности детского сада является формирование общей культуры, развитие физических, интеллектуальных, нравственных, эстетических и личностных качеств, формирование предпосылок учебной деятельности, сохранение и укрепление здоровья воспитанников.

График работы детского сада:

Рабочая неделя – пятидневная, с понедельника по пятницу.

Режим работы групп:

общеразвивающей направленности - 12 часов с 7:00 до 19:00

комбинированной направленности – 10,5 часов с 7.30 до 18.00

Аналитическая часть

I. Оценка образовательной деятельности

Образовательная деятельность в детском саду организована в соответствии с Федеральным законом от 29.12.2012 № 273-ФЗ «Об образовании в Российской Федерации», ФГОС дошкольного образования. С 01.01.2021 года детский сад функционирует в соответствии с требованиями СП 2.4.3648-20 «Санитарно-эпидемиологические требования к организациям воспитания и обучения, отдыха и оздоровления детей и молодежи», а с 01.03.2021 – дополнительно с требованиями СанПиН 1.2.3685-21 «Гигиенические нормативы и требования к обеспечению безопасности и (или) безвредности для человека факторов среды обитания».

Образовательная деятельность ведется на основании утвержденной основной образовательной программы дошкольного образования, которая составлена в соответствии с ФГОС дошкольного образования, ФОП ДО, санитарно-эпидемиологическими правилами и нормативами.

Для выполнения требований норм Федерального закона от 24.09.2022 № 371-ФЗ детский сад провел организационные мероприятия по внедрению федеральной образовательной программы дошкольного образования, утвержденной приказом Минпросвещения России от 25.11.2022 № 1028 (далее – ФОП ДО), в соответствии с утвержденной дорожной картой. Для этого создали рабочую группу в составе заведующего, старшего воспитателя, воспитателя и педагога-психолога. Результаты:

- утвердили новую образовательную программу дошкольного образования детского сада (далее – ОП ДО), разработанную на основе ФОП ДО, и ввели в действие с 01.09.2023;
- скорректировали план-график повышения квалификации педагогических и управленческих кадров и запланировали обучение работников по вопросам применения ФОП ДО;
- провели информационно-разъяснительную работу с родителями (законными представителями) воспитанников.

ДООУ посещают 136 воспитанников в возрасте от 2 до 7 лет. В детском саду сформировано:

5 групп общеразвивающей направленности:

- вторая группа раннего возраста
- младшая группа
- средняя группа №2
- старшая группа №1
- подготовительная группа №1

3 группы комбинированного вида:

- средняя группа №1
- старшая группа №2
- подготовительная группа №2

1 группа компенсирующей направленности (Ресурсная группа для детей с РАС)

1 группа кратковременного пребывания «Мама рядом»

Воспитательная работа

С 01.09.2021 детский сад реализует рабочую программу воспитания и календарный план воспитательной работы, которые являются частью образовательной программы дошкольного образования. Программа воспитания предусматривает приобщение детей к традиционным ценностям российского общества – жизнь, достоинство, права и свободы человека, патриотизм и т.д.

В детском саду создан музей патриотического воспитания, где проводятся тематические беседы, занятия, встречи с интересными людьми.

За 2,5 года реализации программы воспитания родители выражают удовлетворенность воспитательным процессом в детском саду, что отразилось на результатах анкетирования, проведенного 20.12.2023.

Чтобы выбрать стратегию воспитательной работы, в 2023 году проводился анализ состава семей воспитанников.

Характеристика семей по составу

<i>Состав семьи</i>	<i>Количество семей</i>	<i>Процент от общего количества семей воспитанников</i>
<i>Полная</i>	93	86,9%
<i>Неполная с матерью</i>	12	11,2%
<i>Неполная с отцом</i>	-	
<i>Оформлено опекунов</i>	2	1,8%

Характеристика семей по количеству детей

<i>Количество детей в семье</i>	<i>Количество семей</i>	<i>Процент от общего количества семей воспитанников</i>
---------------------------------	-------------------------	---

Один ребенок	35	32,7%
Два ребенка	56	52,3%
Три ребенка и более	16	14,9%

Воспитательная работа строится с учетом индивидуальных особенностей детей, с использованием разнообразных форм и методов, в тесной взаимосвязи воспитателей, специалистов и родителей. Детям из неполных семей уделяется большее внимание в первые месяцы после зачисления в детский сад.

Дополнительное образование

В ДООУ в 2023 году дополнительные общеразвивающие программы реализовались по трем направлениям:

1) художественно-эстетическое:

- хореографический кружок «Вдохновение»

- Волшебная лепка

2) познавательное:

- шахматный клуб «Ладья»

- экологический кружок «Эколята»

- Школа будущего первоклассника

3) физическое развитие:

- спортивно - оздоровительный кружок «Здоровейка»

В дополнительном образовании было задействовано 60 процентов воспитанников детского сада.

II. Оценка системы управления организации

Управление ДООУ осуществляется в соответствии с действующим законодательством и уставом МБДОУ детский сад №14.

Управление ДООУ строится на принципах единоначалия и коллегиальности.

Коллегиальными органами управления являются: управляющий совет, педагогический совет, общее собрание работников. Единоличным исполнительным органом является руководитель — заведующий.

Органы управления, действующие в МБДОУ детский сад №14

Наименование органа	Функции
Заведующий	Контролирует работу и обеспечивает эффективное взаимодействие структурных подразделений организации, утверждает штатное расписание, отчетные документы

	организации, осуществляет общее руководство ДОУ
Управляющий совет	Рассматривает вопросы: <ul style="list-style-type: none"> • развития образовательной организации; • финансово-хозяйственной деятельности; • материально-технического обеспечения
Педагогический совет	Осуществляет текущее руководство образовательной деятельностью ДОУ, в том числе рассматривает вопросы: <ul style="list-style-type: none"> • развития образовательных услуг; • регламентации образовательных отношений; • разработки образовательных программ; • выбора учебников, учебных пособий, средств обучения и воспитания; • материально-технического обеспечения образовательного процесса; • аттестации, повышения квалификации педагогических работников; • координации деятельности методических объединений
Общее собрание работников	Реализует право работников участвовать в управлении образовательной организацией, в том числе: <ul style="list-style-type: none"> • участвовать в разработке и принятии коллективного договора, Правил трудового распорядка, изменений и дополнений к ним; • принимать локальные акты, которые регламентируют деятельность образовательной организации и связаны с правами и обязанностями работников; • разрешать конфликтные ситуации между работниками и администрацией образовательной организации; • вносить предложения по корректировке плана мероприятий организации, совершенствованию ее работы и развитию материальной базы

Структура и система управления соответствуют специфике деятельности детского сада.

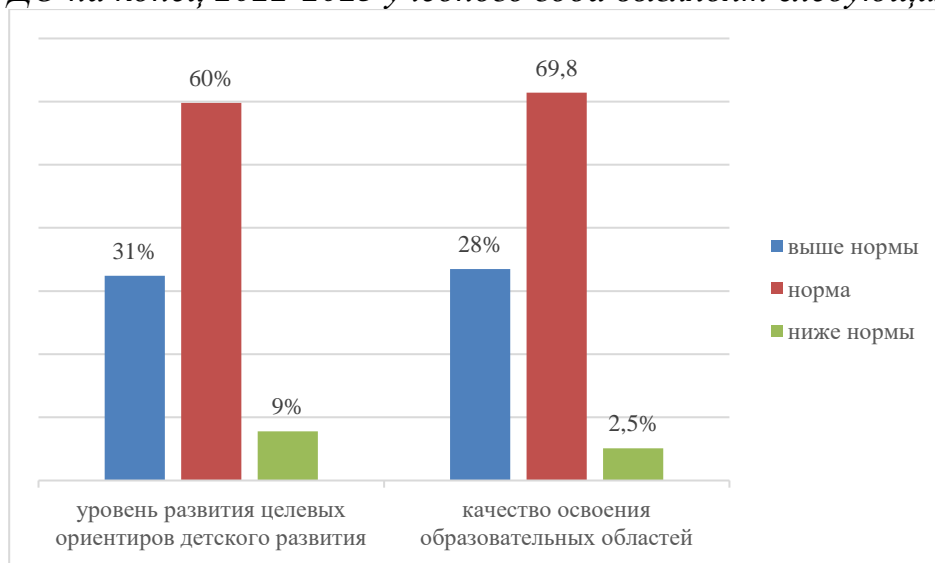
III. Оценка содержания и качества подготовки обучающихся

Уровень развития детей анализируется по итогам педагогической диагностики.

Формы проведения диагностики: наблюдение

Разработаны диагностические карты освоения ОП ДО в каждой возрастной группе. Карты включают анализ уровня развития воспитанников в рамках

целевых ориентиров дошкольного образования и качества освоения образовательных областей. Так, результаты качества освоения ОП ДО на конец 2022-2023 учебного года выглядят следующим образом:



В мае 2023 года педагоги детского сада проводили обследование воспитанников подготовительных групп на предмет оценки сформированности предпосылок к учебной деятельности в количестве 40 человек. Задания позволили оценить уровень сформированности предпосылок к учебной деятельности: возможность работать в соответствии с фронтальной инструкцией (удержание алгоритма деятельности), умение самостоятельно действовать по образцу и осуществлять контроль, обладать определенным уровнем работоспособности, а также вовремя остановиться в выполнении того или иного задания и переключиться на выполнение следующего, возможностей распределения и переключения внимания, работоспособности, темпа, целенаправленности деятельности и самоконтроля.

Результаты педагогического анализа показывают преобладание детей с высоким и средним уровнями развития при прогрессирующей динамике на конец учебного года, что говорит о результативности образовательной деятельности в детском саду.

IV. Оценка организации воспитательно-образовательного процесса

В основе образовательного процесса в ДОУ лежит взаимодействие педагогических работников, администрации и родителей. Основными участниками образовательного процесса являются дети, родители, педагоги.

Основные формы организации образовательного процесса:

- совместная деятельность педагогического работника и воспитанников в рамках организованной образовательной деятельности по освоению основной общеобразовательной программы;

- самостоятельная деятельность воспитанников под наблюдением педагогического работника.

Основная образовательная программа ДООУ определяет содержание и организацию образовательного процесса для детей дошкольного возраста и направлена на формирование общей культуры, развитие физических, интеллектуальных и личностных качеств, обеспечивающих социальную успешность, сохранение и укрепление здоровья детей дошкольного возраста. Организация воспитательно-образовательного процесса осуществляется на основании режима дня, сетки занятий, которые не превышают норм предельно допустимых нагрузок, соответствуют требованиям СанПиН и организуются педагогами ДООУ на основании перспективного и календарно-тематического планирования.

Продолжительность занятий соответствует СанПиН 1.2.3685-21 и составляет в группах с детьми:

- от 2 до 3 лет — до 10 минут;
- от 3 до 4 лет — до 15 минут;
- от 4 до 5 лет — до 20 минут;
- от 5 до 6 лет — до 25 минут;
- от 6 до 7 лет — до 30 минут.

Между занятиями в рамках образовательной деятельности предусмотрены перерывы продолжительностью не менее 10 минут.

Основной формой занятия является игра. Образовательная деятельность с детьми строится с учетом индивидуальных особенностей детей и их способностей. Выявление и развитие способностей воспитанников осуществляется в любых формах образовательного процесса.

В детском саду для решения образовательных задач используются как новые формы организации процесса образования (проектная деятельность, образовательная ситуация, образовательное событие, обогащенные игры детей в центрах активности, проблемно-обучающие ситуации в рамках интеграции образовательных областей и другое), так и традиционных (фронтальные, подгрупповые, индивидуальные занятий).

Занятие рассматривается как дело, занимательное и интересное детям, развивающее их; деятельность, направленная на освоение детьми одной или нескольких образовательных областей, или их интеграцию с использованием разнообразных педагогически обоснованных форм и методов работы, выбор которых осуществляется педагогом.

В течение года проводилась систематическая работа, направленная на сохранение и укрепление физического, психического и эмоционального здоровья детей, по профилактике нарушений осанки и плоскостопия у детей. Педагоги детского сада при организации образовательного процесса учитывают

уровень здоровья детей и строят образовательную деятельность с учетом здоровья и индивидуальных особенностей детей.

В физическом развитии дошкольников основными задачами для ДОО являются охрана и укрепление физического, психического здоровья детей, в том числе их эмоционального благополучия. Оздоровительный процесс включает в себя:

- профилактические, оздоровительные мероприятия;
- общеукрепляющую терапию;
- организацию рационального питания (четырёхразовый режим питания);
- санитарно-гигиенические и противоэпидемиологические мероприятия;
- двигательную активность;
- комплекс закаливающих мероприятий;
- использование здоровьесберегающих технологий и методик (дыхательные гимнастики, индивидуальные физические упражнения, занятия в сухом бассейне);
- режим проветривания и кварцевания.

Одним из основных направлений физкультурно-оздоровительной работы является создание оптимальных условий для двигательной активности детей, формирование у них необходимых двигательных умений и навыков, а также воспитание положительного отношения к здоровому образу жизни. В групповых помещениях созданы физкультурно-оздоровительные уголки. Функционируют спортивные площадки для организации двигательной активности на прогулке. Результаты мониторинга физического развития детей выявили положительную динамику физического развития.

Но несмотря на проводимые мероприятия число дней, пропущенных одним ребенком по болезни, достаточно высокий. Показатель заболеваемости складывается из длительного отсутствия одних и тех же детей, обусловлен возрастными особенностями детей младшего дошкольного возраста, первый год посещающих ДОО.

Коррекционно-развивающая работа в ДОО

Коррекционно-развивающая работа и инклюзивное образование в ДОО направлено на обеспечение коррекции нарушений развития у различных категорий детей, включая детей с ООП, в том числе детей с ОВЗ и детей-инвалидов; оказание им квалифицированной помощи в освоении Программы, их разностороннее развитие с учетом возрастных и индивидуальных особенностей, социальной адаптации.

С 1 сентября 2023 года МБДОУ детский сад № 14 перешел на обучение по программам, обновленным в соответствии с требованиями федеральной адаптированной образовательной программы дошкольного образования (ФАОП). Для этого была проведена соответствующая работа с педагогическим

коллективом и родителями (законными представителями) воспитанников. Вопрос перехода на ФАОП обсуждали на педагогическом совете.

Детский сад посещают 14 детей с ОВЗ. На основании заключений ПМПК для этих воспитанников созданы специальные условия для общего развития и получения образования:

- разработали АОП ДО отдельно для каждой группы нозологии воспитанников, которые посещают детский сад: АОП ДО для обучающихся с ЗПР, так как есть воспитанники с задержкой психического развития, АОП ДО для обучающихся с ТНР поскольку есть и слабоговорящие, АОП ДО для детей с РАС;
- индивидуальные образовательные маршруты;
- организовано пространство в соответствии с ФГОС ДО ОВЗ и ФАОП ДО ОВЗ.

По направлению коррекционной работы с детьми с ОВЗ, согласно рекомендациям ПМПК, работают педагог-психолог, учитель-логопед, учитель-дефектолог, тьюторы.

Воспитанники посещают комбинированные группы и Ресурсную группу компенсирующей направленности для детей с РАС. Наполняемость групп соответствует требованиям и нормам САН Пин.

«Ресурсная группа» компенсирующей направленности создана с целью обеспечения детям с РАС реализации права на получение общего образования в условиях инклюзивного образования, в среде совместного получения дошкольного образования с типично развивающимися сверстниками. Группу посещают 4 воспитанника. Для каждого, с учетом результатов специализированного комплексного тестирования по навыкам жизненных компетенций, академическим и социальным компетенциям, разрабатываются АОП и ИОМ. Образовательная деятельность в «Ресурсной группе» компенсирующей направленности осуществляется с использованием педагогических технологий, обеспечивающих индивидуальное, личностно-ориентированное развитие ребенка на основе метода прикладного поведенческого анализа.

Для каждого из воспитанников группы предусмотрено индивидуальное тьюторское сопровождение на протяжении всего времени пребывания в образовательной организации.

Коррекционная помощь всем детям оказывалась и в рамках логопедического пункта. Занятия проводились в индивидуальной и групповой формах, и были направлены на коррекцию звукопроизношения, развитие фонетико-фонематического слуха и всестороннее развитие речи. Специалистами ДОУ оказывалась консультативная помощь родителям (законным представителям), педагогам ДОУ по вопросам развития дошкольников.

Совместная работа учителя-логопеда, педагога-психолога и учителя дефектолога была направлена на создание необходимых условий

индивидуализации и социализации детей дошкольного возраста. Результаты психолого-педагогического сопровождения детей в 2023 году имеют положительную динамику, это говорит о достаточно высокой эффективности коррекционной работы.

Содержание воспитательно-образовательной работы соответствует требованиям социального заказа (родителей), обеспечивает развитие детей за счет использования образовательной программы. Организация педагогического процесса отмечается гибкостью, ориентированностью на возрастные и индивидуальные особенности детей, что позволяет осуществить личностно-ориентированный подход к детям.

V. Оценка качества кадрового обеспечения

Детский сад укомплектован педагогами на 100% процентов согласно штатному расписанию. Соотношение воспитанников, приходящихся на 1 взрослого:

- воспитанник/педагоги — 6/1
- воспитанники/все сотрудники — 2,7/1.

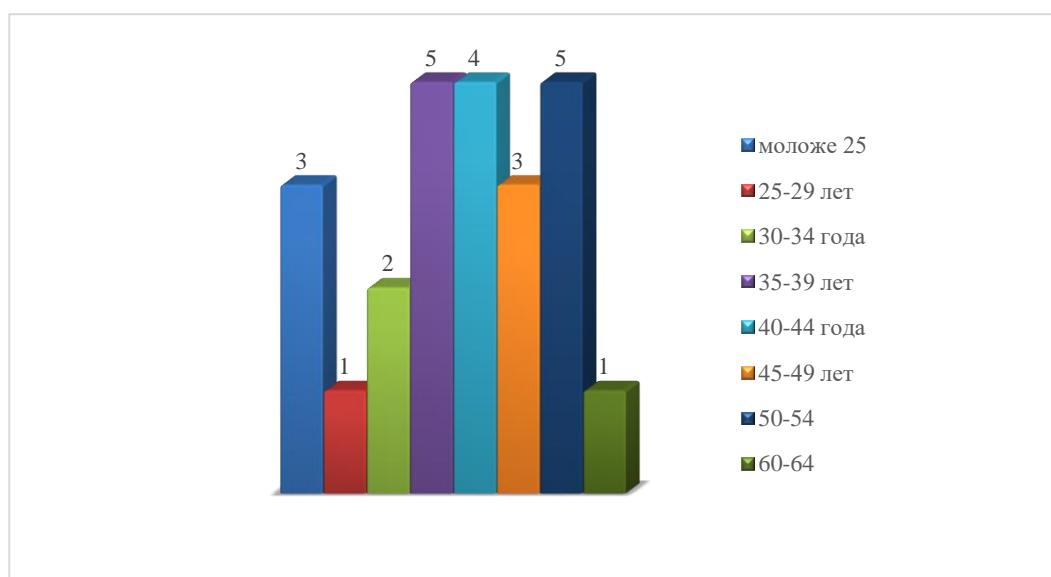
За 2023 год 2 педагога прошли аттестацию и получили первую квалификационную категорию.

Курсы повышения квалификации в 2023 году прошли все педагогические работники детского сада.

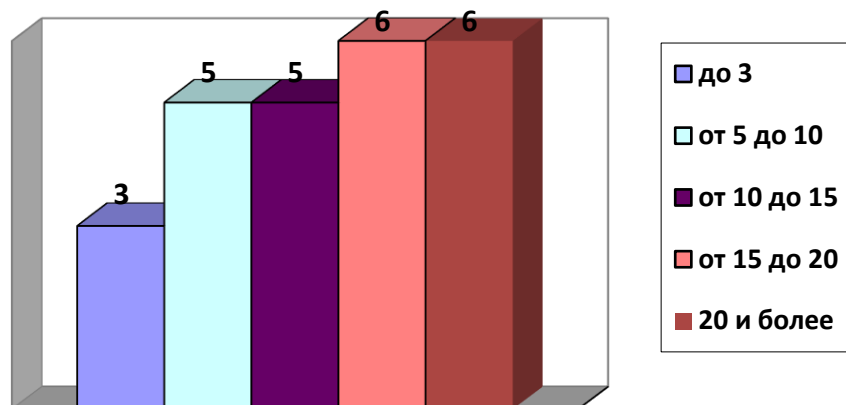
Из 25 педагогических работников ДОУ все соответствуют квалификационным требованиям профстандарта «Педагог». Их должностные инструкции соответствуют трудовым функциям, установленным профстандартом «Педагог».

Диаграммы с характеристиками кадрового состава МБДОУ детский сад №14

по возрастной категории



по стажу работы



В 2023 году педагоги детского сада являлись участниками вебинаров и семинаров по различным направлениям. Педагоги повышают свой профессиональный уровень на КПК, конкурсах профессионального мастерства, эффективно участвуют в работе методических объединений, знакомятся с опытом работы своих коллег и других дошкольных учреждений, а также саморазвиваются. Все это в комплексе дает хороший результат в организации педагогической деятельности и улучшении качества образования и воспитания дошкольников.

VI. Оценка учебно-методического и библиотечно-информационного обеспечения

В детском саду библиотека является составной частью методической службы. Библиотечный фонд располагается в методическом кабинете, кабинетах специалистов, группах детского сада. Библиотечный фонд представлен методической литературой по всем образовательным областям основной общеобразовательной программы, детской художественной литературой, периодическими изданиями в электронном формате, а также другими информационными ресурсами на различных электронных носителях. В каждой возрастной группе имеется банк необходимых учебно-методических пособий, рекомендованных для планирования воспитательно-образовательной работы в соответствии с обязательной частью ОП ДО.

Оборудование и оснащение методического кабинета достаточно для реализации образовательных программ. В методическом кабинете созданы условия для возможности организации совместной деятельности педагогов.

Информационное обеспечение детского сада включает:

– информационно-телекоммуникационное оборудование:

- музыкальный центр в музыкальном зале: для различных мероприятий, прослушивания музыки;
- Интерактивная доска;
- 2 проектора с помощью которых детям транслируются различные обучающие презентации;

- Электронное пианино 2
- 4 персональных компьютера,
- 16 ноутбуков, подключённых к сети «Интернет».

– программное обеспечение – позволяет работать с текстовыми редакторами, интернет-ресурсами, фото-, видеоматериалами, графическими редакторами.

В детском саду учебно-методическое и информационное обеспечение достаточное для организации образовательной деятельности и эффективной реализации образовательных программ.

Вывод: в ДОО учебно-методическое и информационное обеспечение достаточное для организации образовательной деятельности и эффективной реализации образовательных программ.

VII. Оценка материально-технической базы

В детском саду сформирована материально-техническая база для реализации образовательных программ, жизнеобеспечения и развития детей. В детском саду оборудованы помещения:

- групповые помещения – 14;
- кабинет заведующего – 1;
- методический кабинет – 1;
- музыкальный зал – 1;
- физкультурный зал – 1;
- кабинет логопеда – 1;
- кабинет педагога-психолога -1
- кабинет учителя дефектолога – 1
- кабинеты дополнительного образования -2
- сенсорная комната - 1
- пищеблок – 1;
- прачечная – 1;
- медицинский кабинет – 1;

При создании предметно-развивающей среды воспитатели учитывают возрастные, индивидуальные особенности детей своей группы. Оборудованы групповые комнаты, включающие игровую, познавательную, обеденную зоны.

Материально-техническое состояние детского сада и территории соответствует действующим санитарно-эпидемиологическим требованиям к устройству, содержанию и организации режима работы в дошкольных организациях, правилам пожарной безопасности, требованиям охраны труда.

Летом 2023 года в ДОО был проведен текущий ремонт всех групповых комнат, спальных помещений, малых архитектурных форм и игрового оборудования на игровых участках и спортивных площадках.

Материально-техническое состояние ДОО и территории соответствует действующим санитарным требованиям к устройству, содержанию и организации режима работы в дошкольных организациях, правилам пожарной безопасности, требованиям охраны труда.

IV. Оценка функционирования внутренней системы оценки качества образования

Состояние здоровья и физического развития воспитанников удовлетворительные. 93,7 % детей успешно освоили образовательную программу дошкольного образования в своей возрастной группе. Воспитанники подготовительных групп показали высокие показатели готовности к школьному обучению. В течение года воспитанники детского сада успешно участвовали в конкурсах и мероприятиях различного уровня.

Система качества дошкольного образования рассматривается как система контроля внутри ДООУ, которая включает в себя интегративные качества:

- качество методической работы;
- качество воспитательно-образовательного процесса;
- качество взаимодействия с родителями;
- качество работы с педагогическими кадрами;
- качество развивающей предметно-пространственной среды.

С целью повышения эффективности учебно-воспитательной деятельности применяется педагогический мониторинг, который дает качественную и своевременную информацию, необходимую для принятия управленческих решений. Мониторинг качества образовательной деятельности в 2023 году показал хорошую работу педагогического коллектива по всем показателям даже с учетом некоторых организационных сбоев, вызванных применением дистанционных технологий.

В период с 11.09.2023г по 15.09.2023г было проведено анкетирование родителей (законных представителей) обучающихся. В анкетировании приняло участие 70 % родителей (законных представителей) обучающихся МБДОУ детский сад № 14 (исходя из того, что от семьи участвовал 1 человек). Родителям (законным представителям) обучающихся предлагалось ознакомиться с содержанием анкеты и оценить свое отношение по следующей шкале предполагаемых ответов: «Согласен», «Скорее согласен, чем не согласен», «Скорее не согласен, чем согласен», «Совершенно не согласен».

В ходе исследования в качестве показателя, фиксирующего соответствие образования запросам и ожиданиям родителей, (законных представителей) обучающихся использовался целевой показатель «удовлетворенность качеством образовательных услуг» - ответ «Согласен».

По результатам анкетирования выявлено следующее (в %):

Удовлетворенность родителей (законных представителей) обучающихся составляет:

- Согласен) – 85%
- Скорее согласен, чем не согласен – 12 %
- Скорее не согласен, чем согласен – 3 %
- Совершенно не согласен – 0

Анкетирование родителей показало высокую степень удовлетворенности качеством предоставляемых услуг.

В ДОУ выстроена четкая система методического контроля и анализа результативности воспитательно-образовательного процесса по всем направлениям развития дошкольника и функционирования МБДОУ детский сад №14 в целом.

Статистическая часть

Результаты анализа показателей деятельности организации

Данные приведены по состоянию на 28.12.2023.

Показатели	Единица измерения	Количество
Образовательная деятельность		
Общее количество воспитанников, которые обучаются по программе дошкольного образования в том числе обучающиеся:	человек	141
в режиме полного дня (8–12 часов)		136
в режиме кратковременного пребывания (3–5 часов)		5
в семейной дошкольной группе		0
по форме семейного образования с психолого-педагогическим сопровождением, которое организует детский сад		0
Общее количество воспитанников в возрасте до трех лет	человек	22
Общее количество воспитанников в возрасте от трех до восьми лет	человек	119
Количество (удельный вес) детей от общей численности воспитанников, которые получают услуги присмотра и ухода, в том числе в группах:	человек (процент)	
8–12-часового пребывания		141 (100%)
12–14-часового пребывания		0
круглосуточного пребывания		0

Численность (удельный вес) воспитанников с ОВЗ от общей численности воспитанников, которые получают услуги: по коррекции недостатков физического, психического развития	человек (процент)	0
обучению по образовательной программе дошкольного образования		14 (9,9%)
присмотру и уходу		14 (9,9%)
Средний показатель пропущенных по болезни дней на одного воспитанника	день	34
Общая численность педработников, в том числе количество педработников: с высшим образованием	человек	25
высшим образованием педагогической направленности (профиля)		11
средним профессиональным образованием		9
средним профессиональным образованием педагогической направленности (профиля)		14
Количество (удельный вес численности) педагогических работников, которым по результатам аттестации присвоена квалификационная категория, в общей численности педагогических работников, в том числе: с высшей	человек (процент)	7 (28%)
		2 (8%)
первой		5 (20%)
Количество (удельный вес численности) педагогических работников в общей численности педагогических работников, педагогический стаж работы которых составляет: до 5 лет	человек (процент)	3 (0%)
		больше 30 лет
Количество (удельный вес численности) педагогических работников в общей численности педагогических работников в возрасте: до 30 лет	человек (процент)	4 (16%)
		от 55 лет

Численность (удельный вес) педагогических и административно-хозяйственных работников, которые за последние 5 лет прошли повышение квалификации или профессиональную переподготовку, от общей численности таких работников	человек (процент)	47 (100%)
Численность (удельный вес) педагогических и административно-хозяйственных работников, которые прошли повышение квалификации по применению в образовательном процессе ФГОС, от общей численности таких работников	человек (процент)	47 (100%)
Соотношение «педагогический работник/воспитанник»	человек/человек	1/6
Наличие в детском саду:	да/нет	
музыкального руководителя		да
инструктора по физической культуре		да
учителя-логопеда		да
логопеда		нет
учителя-дефектолога		да
педагога-психолога		да
Инфраструктура		
Общая площадь помещений, в которых осуществляется образовательная деятельность, в расчете на одного воспитанника	кв. м	4246
Площадь помещений для дополнительных видов деятельности воспитанников	кв. м	273
Наличие в детском саду:	да/нет	
физкультурного зала		да
музыкального зала		да
прогулочных площадок, которые оснащены так, чтобы обеспечить потребность воспитанников в физической активности и игровой деятельности на улице		да

Анализ показателей указывает на то, что МБДОУ детский сад №14 имеет достаточную инфраструктуру, которая соответствует требованиям СП 2.4.3648-20 «Санитарно-эпидемиологические требования к организациям

воспитания и обучения, отдыха и оздоровления детей и молодежи» и позволяет реализовывать образовательные программы в полном объеме в соответствии с ФГОС ДО и ФОП ДО.

МБДОУ детский сад №14 укомплектован достаточным количеством педагогических и иных работников, которые имеют высокую квалификацию и регулярно проходят повышение квалификации, что обеспечивает результативность образовательной деятельности.

ДОКУМЕНТ ПОДПИСАН
ЭЛЕКТРОННОЙ ПОДПИСЬЮ

СВЕДЕНИЯ О СЕРТИФИКАТЕ ЭП

Сертификат 266592536671298867531651571396054376186336389063

Владелец Яценко Галина Анатольевна

Действителен с 10.04.2024 по 10.04.2025