

Муниципальное бюджетное дошкольное образовательное учреждение
детский сад № 14

СОГЛАСОВАНО
Педагогическим советом
МБДОУ детский сад № 14
Протокол №5 от 18.04.2025г.

УТВЕРЖДАЮ
Заведующий МБДОУ детский сад № 14
_____ Г.А. Яцененко

Приказ № 92 от 18.04.2025г.

Отчет о результатах самообследования

Муниципального бюджетного дошкольного образовательного учреждения
детский сад № 14 за 2024 год

Общие сведения об образовательной организации

Наименование образовательной организации	Муниципальное бюджетное дошкольное образовательное учреждение детский сад № 14 (МБДОУ детский сад № 14)
Руководитель	Яцененко Галина Анатольевна
Адрес организации	346130, г. Миллерово, ул. Дмитрия Кравцова, д. 1
Телефон, факс	88638530025
Адрес электронной почты	mbdoy14ds@ya.ru
Учредитель	МУ Управление образования Миллеровского района
Дата создания	2018г.
Лицензия	№ 6811 от 23 июля 2018г.

Муниципальное бюджетное дошкольное образовательное учреждение детский сад № 14 (далее — Детский сад) расположено в жилом районе города вдали от производящих предприятий и торговых мест. Здание Детского сада построено по типовому проекту. Проектная наполняемость на 270 мест. Общая площадь здания 6303 кв. м, из них площадь помещений, используемых непосредственно для нужд образовательного процесса, 4246 кв. м.

Цель деятельности детского сада — осуществление образовательной деятельности по реализации образовательных программ дошкольного образования.

Предметом деятельности детского сада является формирование общей культуры, развитие физических, интеллектуальных, нравственных, эстетических и

личностных качеств, формирование предпосылок учебной деятельности, сохранение и укрепление здоровья воспитанников.

График работы детского сада:

Рабочая неделя – пятидневная, с понедельника по пятницу.

Режим работы групп:

общеразвивающей направленности - 12 часов с 7:00 до 19:00

комбинированной и компенсирующей направленности – 10,5 часов
с 7.30 до 18.00

Аналитическая часть

I. Оценка образовательной деятельности

Образовательная деятельность в детском саду организована в соответствии с Федеральным законом от 29.12.2012 № 273-ФЗ «Об образовании в Российской Федерации», ФГОС дошкольного образования. С 01.01.2021 года детский сад функционирует в соответствии с требованиями СП 2.4.3648-20 «Санитарно-эпидемиологические требования к организациям воспитания и обучения, отдыха и оздоровления детей и молодежи», а с 01.03.2021 – дополнительно с требованиями СанПиН 1.2.3685-21 «Гигиенические нормативы и требования к обеспечению безопасности и (или) безвредности для человека факторов среды обитания».

Образовательная деятельность ведется на основании утвержденной основной образовательной программы дошкольного образования, которая составлена в соответствии с ФГОС дошкольного образования, ФОП ДО, санитарно-эпидемиологическими правилами и нормативами.

ОП ДО была рассмотрена и согласована на заседании педагогического совета от 30.08.2024 №1. ОП ДО была разработана рабочей группой из числа педагогических работников на основании ФГОС ДО И ФОП ДО. Также в содержание программы входит рабочая программа воспитания и календарный план воспитательной работы.

Программа состоит из обязательной и вариативной частей. Обязательная часть ОП ДО оформлена с учетом ФОП ДО. Вариативная часть включает парциальные программы, которые отражают специфику детского сада, индивидуальные потребности воспитанников, мнение их родителей и условия, в которых проходит педагогический процесс.

На основании плана-графика проведения мониторинга инфраструктуры МБДОУ детский сад № 14, утвержденного приказом заведующего МБДОУ детский сад № 14 от 28.08.2024 № 194, была проведена промежуточная оценка степени соответствия РППС детского сада требованиям ФГОС и ФОП ДО и рекомендациям Минпросвещения.

В ходе контроля выявлено: созданная РППС в детском саду учитывает особенности реализуемой ОП ДО. В каждой возрастной группе имеется достаточное количество современных развивающих пособий и игрушек. В каждой возрастной группе РППС обладает свойствами открытой системы и выполняет образовательную, развивающую, воспитывающую, стимулирующую функции.

Образовательный процесс для детей с ОВЗ и детей-инвалидов осуществляется в соответствии с адаптированной образовательной программой дошкольного образования для детей с ТНР, по адаптированной программе дошкольного образования для детей с ЗПР, и по адаптированной программе дошкольного образования для детей с РАС, которые разработаны на основании Федеральной адаптированной образовательной программы дошкольного образования.

ДОУ посещают 136 воспитанников в возрасте от 1,6 до 7 лет. В детском саду сформировано:

3 группы общеразвивающей направленности:

- первая группа раннего возраста
- вторая группа раннего возраста
- младшая группа

4 группы комбинированного вида:

- средняя группа
- старшая группа
- подготовительная группа № 1 и №2

1 Ресурсная группа компенсирующей направленности для детей с РАС

1 группа кратковременного пребывания «Мама рядом» для детей от 1г. до 3 л.

Воспитательная работа

Реализация цели и задач программы воспитания осуществлялась по основным направлениям (модулям):

- развитие основ нравственной культуры;
- формирование основ семейных и гражданских ценностей;
- формирование основ гражданской идентичности;
- формирование основ социокультурных ценностей;
- формирование основ межнационального взаимодействия;
- формирование основ информационной культуры;
- формирование основ экологической культуры;
- воспитание культуры труда.

Для реализации программы воспитания был оформлен календарный план воспитательной работы, который включает в себя общесадовые и групповые мероприятия. План составлен с учетом федерального календарного плана воспитательной работы

Программа воспитания предусматривает приобщение детей к традиционным ценностям российского общества – жизнь, достоинство, права и свободы человека, патриотизм и т.д.

В детском саду создан музей патриотического воспитания, где проводятся тематические беседы, занятия, встречи с интересными людьми.

Чтобы выбрать стратегию воспитательной работы, в 2024 году проводился анализ состава семей воспитанников.

Характеристика семей по составу

Состав семьи	Количество семей	Процент от общего количества семей воспитанников
Полная	99	84,6%
Неполная с матерью	17	14,5%
Неполная с отцом	-	-
Оформлено опекунов	1	0,8%

Характеристика семей по количеству детей

Количество детей в семье	Количество семей	Процент от общего количества семей воспитанников
Один ребенок	41	35,1%
Два ребенка	60	51,2%
Три ребенка и более	16	13,6%

Воспитательная работа строится с учетом индивидуальных особенностей детей, с использованием разнообразных форм и методов, в тесной взаимосвязи воспитателей, специалистов и родителей. Детям из неполных семей уделяется большее внимание в первые месяцы после зачисления в детский сад.

Дополнительное образование

В ДООУ в 2024 году дополнительные общеразвивающие программы реализовались по трем направлениям: художественно-эстетическое, познавательное и физкультурно-оздоровительное

№	Направленность/наименование программы	Форма организации	Возраст	количество воспитанников
1	Художественно - эстетическое			
	Волшебная лепка	кружок	5-7 лет	26
	Хореография «Вдохновение»	кружок	5-7 лет	64

2	Физкультурно-оздоровительное			
	Здоровейка (для детей с ОВЗ)	Инд. занятия	4–7 лет	16
3	Познавательное			
	«Четыре коня»	Кружок	5–7 лет	64
	«Экоазбука»	Объединение	5-7 лет	38

Охват дополнительным образованием в детском саду в 2024 году составил 55 процентов. Это на 5 процентов меньше, чем в 2023 году. Это связано с меньшим количеством детей возраста 5-7 лет.

Вывод: все нормативные локальные акты в части содержания, организации образовательного процесса в детском саду имеются в наличии. Все возрастные группы укомплектованы, но вакантные места имеются. В 2023/24 учебном году в детском саду организованы дополнительные образовательные услуги – по художественно-эстетическому развитию, познавательному и физкультурно-оздоровительному развитию детей. Реализуются приоритетные направления работы. Образовательная деятельность в ДООУ в течение отчетного периода осуществлялась в соответствии с требованиями действующего законодательства.

II. Оценка системы управления организации

Управление ДООУ осуществляется в соответствии с действующим законодательством и уставом МБДООУ детский сад №14.

Управление ДООУ строится на принципах единоначалия и коллегиальности. Коллегиальными органами управления являются: Управляющий совет, педагогический совет, общее собрание работников. Единоличным исполнительным органом является руководитель — заведующий.

Органы управления, действующие в МБДООУ детский сад №14

Наименование органа	Функции
Заведующий	Контролирует работу и обеспечивает эффективное взаимодействие структурных подразделений организации, утверждает штатное расписание, отчетные документы организации, осуществляет общее руководство ДООУ
Управляющий совет	Рассматривает вопросы: <ul style="list-style-type: none"> • развития образовательной организации; • финансово-хозяйственной деятельности; • материально-технического обеспечения
Педагогический	Осуществляет текущее руководство образовательной

совет	<p>деятельностью ДОУ, в том числе рассматривает вопросы:</p> <ul style="list-style-type: none"> • развития образовательных услуг; • регламентации образовательных отношений; • разработки образовательных программ; • выбора учебников, учебных пособий, средств обучения и воспитания; • материально-технического обеспечения образовательного процесса; • аттестации, повышения квалификации педагогических работников; • координации деятельности методических объединений
Общее собрание работников	<p>Реализует право работников участвовать в управлении образовательной организацией, в том числе:</p> <ul style="list-style-type: none"> • участвовать в разработке и принятии коллективного договора, Правил трудового распорядка, изменений и дополнений к ним; • принимать локальные акты, которые регламентируют деятельность образовательной организации и связаны с правами и обязанностями работников; • разрешать конфликтные ситуации между работниками и администрацией образовательной организации; • вносить предложения по корректировке плана мероприятий организации, совершенствованию ее работы и развитию материальной базы

Структура и система управления соответствуют специфике деятельности детского сада.

Для повышения эффективности работы в ДОУ регулярно проводится изучение мнения родителей. Анализ результатов анкетирования родителей воспитанников позволил установить соответствие результатов деятельности дошкольного учреждения запросам родителей, их удовлетворение качеством образовательных услуг. В 2024 году педагогами были организованы разнообразные формы работы с родителями: анкетирование, опросы, консультирование, родительские собрания, наглядное информирование, праздники, развлечения, спортивные соревнования.

С 2024 года детский сад ведет государственные паблики – официальные сообщества, где пользователи получают актуальную достоверную информацию о деятельности ДОУ, ежедневно получают новостную информацию, объявления, у каждого имеется возможность выйти на обратную связь, оставить обращение в комментариях к постам, в сообщениях группы, воспользоваться виджетами «Сообщить о проблеме» или «Высказать мнение».

По итогам 2024 года система управления детского сада оценивается как эффективная, позволяющая учесть мнение работников и всех участников образовательных отношений. В следующем году изменение системы управления не планируется.

Вывод: МБДОУ № 14 зарегистрировано и функционирует в соответствии с нормативными документами в сфере образования. Структура и механизм управления дошкольным учреждением определяют его стабильное функционирование. Управление детским садом осуществляется на основе сочетания принципов единоначалия и коллегиальности на аналитическом уровне.

III. Оценка содержания и качества подготовки обучающихся

Содержание образовательных программ детского сада соответствует основным положениям возрастной психологии и дошкольной педагогики. Формами организации педагогического процесса в МБДОУ являются:

- занятие – организованная образовательная деятельность;
- образовательная деятельность в режимных моментах;
- самостоятельная деятельность;
- деятельность по интересам: кружки, студии, объединения.

ООД организуется в соответствии с учебным планом и сеткой занятий. Образовательная деятельность строилась по комплексно-тематическому принципу на основе интеграции образовательных областей. Работа над темой велась как на занятиях, так и в процессе режимных моментов и самостоятельной деятельности детей в обогащенных по теме развивающих центрах. Количество ООД и их длительность определены таблицей 6.6 СанПиН 1.2.3685-21 и зависят от возраста ребенка.

Реализация ОП ДО строилась в соответствии с образовательными областями:

- «Физическое развитие»;
- «Социально-коммуникативное развитие»;
- «Познавательное развитие»;
- «Художественно-эстетическое развитие»;
- «Речевое развитие».

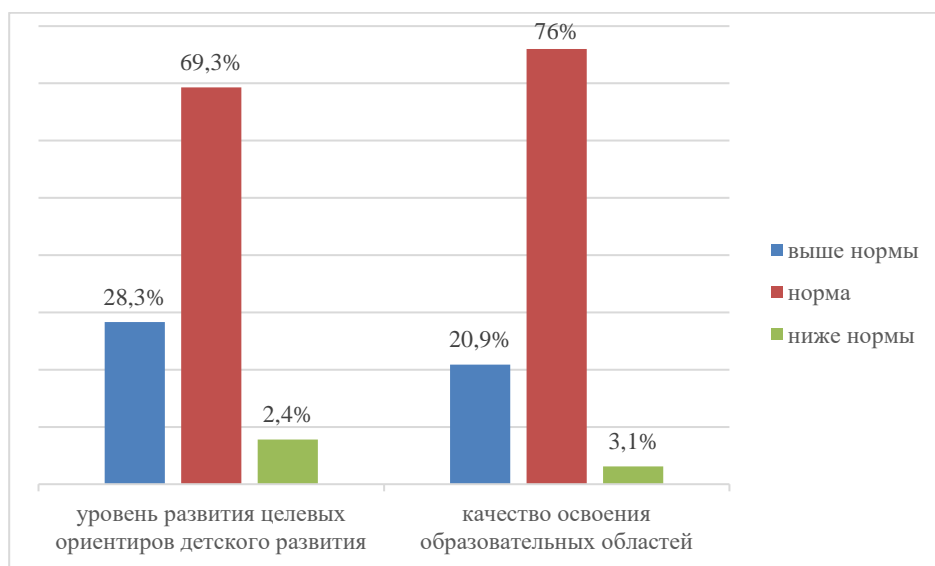
Педагогическая диагностика. Диагностическая работа по выявлению уровня развития воспитанников проводится в два этапа: сентябрь – первичная диагностика, май – итоговая диагностика. Для проведения диагностики педагоги использовали произвольные формы на основе малоформализованных диагностических методов: наблюдение, свободные беседы, анализ продуктов детской деятельности, специальные диагностики ситуации, дополнительные методики по образовательным областям. Для фиксации результатов диагностики были использованы карты наблюдения и диагностики.

Основная первичная диагностика проводилась с 9 по 20 сентября.

Цель первичной диагностики: выявить стартовые условия (исходный уровень развития), определить проблемные сферы, сформулировать цели, разработать проект образовательной деятельности на год.

Цель итоговой диагностики: оценить степень решения поставленных задач и определить перспективы дальнейшего проектирования образовательной деятельности.

Так, результаты качества освоения ОП ДО Детского сада на конец 2024 года выглядят следующим образом:



Результаты педагогического анализа показывают преобладание детей с высоким и средним уровнями развития при прогрессирующей динамике на конец учебного года, что говорит о результативности образовательной деятельности в детском саду.

Реализация каждой образовательной области предполагает решение специфических задач во всех видах детской деятельности, имеющих место в режиме дня детского сада:

- режимные моменты;
- игровая деятельность;
- специально организованные традиционные и интегрированные занятия;
- индивидуальная и подгрупповая работа;
- самостоятельная деятельность;
- опыты и экспериментирование.

Воспитательная работа в 2024 году осуществлялась в соответствии с рабочей программой воспитания и календарным планом воспитательной работы. Виды и формы организации совместной воспитательной деятельности педагогов, детей и их родителей разнообразны:

- коллективные мероприятия;
- тематические досуги;
- выставки;
- акции;
- развлечения, праздники

Деятельность детского сада направлена на обеспечение непрерывного, всестороннего и своевременного развития ребенка. Организация образовательной деятельности строится на педагогически обоснованном выборе программ (в соответствии с лицензией), обеспечивающих получение образования, соответствующего ФГОС ДО и ФОП ДО.

В основу воспитательно-образовательного процесса МБДОУ № 14 в 2024 году были положены образовательная программа дошкольного образования, самостоятельно разработанная в соответствии с федеральным государственным образовательным стандартом дошкольного образования и с учетом федеральной образовательной программы дошкольного образования, и адаптированные образовательные программы для детей с ОВЗ. В ходе реализации образовательной деятельности используются информационные технологии, современные педагогические технологии, создана комплексная система планирования образовательной деятельности с учетом направленности реализуемой образовательной программы, возрастных и индивидуальных особенностей воспитанников, которая позволяет обеспечить бесшовный переход воспитанников детского сада в школу.

Работа с детьми с ОВЗ. В 2023/24 учебном году коррекционную помощь в комбинированных и компенсирующей группах получили 16 воспитанников (с ТНР – 1 человек, с ЗПР - 11 человек, с РАС – 4 человека).

На основании заключений ПМПК для этих воспитанников созданы специальные условия для общего развития и получения образования:

- разработаны АОП ДО отдельно для каждой группы нозологии воспитанников, которые посещают детский сад;
- индивидуальные образовательные маршруты;
- организовано пространство в соответствии с ФГОС и ФАОП ДО ОВЗ.

По направлению коррекционной работы с детьми с ОВЗ, согласно рекомендациям ПМПК, работают педагог-психолог, учитель-логопед, учитель-дефектолог, тьюторы.

Воспитанники посещают комбинированные группы и Ресурсную группу компенсирующей направленности для детей с РАС. Наполняемость групп соответствует требованиям и нормам САН Пин.

«Ресурсная группа» компенсирующей направленности создана с целью обеспечения детям с РАС реализации права на получение общего образования в условиях инклюзивного образования, в среде совместного получения дошкольного образования с типично развивающимися сверстниками. Группу посещали 4 воспитанника. Для каждого, с учетом результатов специализированного комплексного тестирования по навыкам жизненных компетенций, академическим и социальным компетенциям, были разработаны АОП и ИОМ. Образовательная деятельность в «Ресурсной группе» компенсирующей направленности осуществляется с использованием педагогических технологий, обеспечивающих индивидуальное, личностно-

ориентированное развитие ребенка на основе метода прикладного поведенческого анализа.

Для каждого из воспитанников группы предусмотрено индивидуальное тьюторское сопровождение на протяжении всего времени пребывания в образовательной организации.

Коррекционная работа проводилась с использованием наглядных, практических и словесных методов обучения и воспитания с учетом психофизического состояния детей, с использованием дидактического материала. Коррекционная работа проводилась по следующим направлениям: накопление и актуализация словаря, уточнение лексико-грамматических категорий, развитие фонематических представлений, коррекция нарушений звукопроизношения, развитие связной речи.

Совместная работа учителя-логопеда, педагога-психолога и учителя дефектолога была направлена на создание необходимых условий индивидуализации и социализации детей дошкольного возраста. Результаты психолого-педагогического сопровождения детей в 2024 году имеют положительную динамику, это говорит о достаточно высокой эффективности коррекционной работы.

Участие воспитанников в конкурсах различного уровня в 2024 году

В 2024 году воспитанники МБДОУ детский сад №14 приняли участие:

Уровень	Количество конкурсов	Количество участников	Результаты участия
Муниципальные	13	49	25 призеров 10 победителей 14 дипломы участников
Региональные	5	14	5 победителей 4 призера 5 дипломы участников
Всероссийские	17	34	9 победителей 10 призеров 3 диплома 1-й степени 2 диплома 2-й степени 1 диплом 3-й степени

Вывод: образовательный процесс в Детском саду организован в соответствии с требованиями, предъявляемыми ФГОС ДО и ФОП ДО, и направлен на сохранение и укрепление здоровья воспитанников, предоставление равных возможностей для полноценного развития каждого ребенка. Общая картина оценки индивидуального развития позволила выделить детей, которые нуждаются в особом внимании педагога и в отношении которых необходимо скорректировать, изменить способы взаимодействия, составить индивидуальные образовательные маршруты. Работа с детьми с ОВЗ продолжается. Полученные результаты говорят о достаточно высокой эффективности коррекционной работы.

IV. Оценка организации воспитательно-образовательного процесса

В основе образовательного процесса в ДООУ лежит взаимодействие педагогических работников, администрации и родителей. Основными участниками образовательного процесса являются дети, родители, педагоги.

Основные формы организации образовательного процесса:

- ОД, которую проводят в процессе организации различных видов детской деятельности;
- ОД, которую проводят в ходе режимных процессов;
- самостоятельная деятельность детей;
- взаимодействие с семьями детей по реализации образовательной программы ДОО.

Образовательная программа ДООУ определяет содержание и организацию образовательного процесса для детей дошкольного возраста и направлена на формирование общей культуры, развитие физических, интеллектуальных и личностных качеств, обеспечивающих социальную успешность, сохранение и укрепление здоровья детей дошкольного возраста. Организация воспитательно-образовательного процесса осуществляется на основании режима дня, сетки занятий, которые не превышают норм предельно допустимых нагрузок, соответствуют требованиям СанПиН и организуются педагогами ДООУ на основании перспективного и календарно-тематического планирования.

Продолжительность занятий соответствует СанПиН 1.2.3685-21 и составляет в группах с детьми:

- от 2 до 3 лет — до 10 минут;
- от 3 до 4 лет — до 15 минут;
- от 4 до 5 лет — до 20 минут;
- от 5 до 6 лет — до 25 минут;
- от 6 до 7 лет — до 30 минут.

В первой группе раннего возраста занятия проводятся по подгруппам в течение дня в игровой форме.

Между занятиями в рамках образовательной деятельности предусмотрены перерывы продолжительностью не менее 10 минут.

Образовательная деятельность с детьми строится с учетом индивидуальных особенностей детей и их способностей. Для решения образовательных задач используются как новые формы организации процесса образования (проектная деятельность, образовательная ситуация, образовательное событие, обогащенные игры детей в центрах активности, проблемно-обучающие ситуации в рамках интеграции образовательных областей и другое), так и традиционных (фронтальные, подгрупповые, индивидуальные занятия).

Занятие рассматривается как дело, занимательное и интересное детям, развивающее их деятельность, направленную на освоение одной или нескольких образовательных областей, или их интеграцию с использованием разнообразных педагогически обоснованных форм и методов работы, выбор которых осуществляется педагогом.

В течение года проводилась систематическая работа, направленная на сохранение и укрепление физического, психического и эмоционального здоровья детей, по профилактике нарушений осанки и плоскостопия у детей. Педагоги детского сада при организации образовательного процесса учитывают уровень здоровья детей и строят образовательную деятельность с учетом здоровья и индивидуальных особенностей детей.

В физическом развитии дошкольников основными задачами для ДОО являются охрана и укрепление физического, психического здоровья детей, в том числе их эмоционального благополучия. Оздоровительный процесс включает в себя:

- профилактические, оздоровительные мероприятия;
- общеукрепляющую терапию;
- организацию рационального питания (четырёхразовый режим питания);
- санитарно-гигиенические и противоэпидемиологические мероприятия;
- двигательную активность;
- комплекс закаливающих мероприятий;
- использование здоровьесберегающих технологий и методик (дыхательные гимнастики, индивидуальные физические упражнения, занятия в сухом бассейне);
- режим проветривания и кварцевания.

Благодаря созданию медико-педагогических условий и системе оздоровительных мероприятий показатели физического здоровья детей улучшились. Детей с первой группой здоровья – 90 человек (77%), со второй группой здоровья – 15 (13%), с третьей – 8 (7%).

Формирование основ безопасного поведения у дошкольников. В течение года в этом направлении были проведены тематические мероприятия. Среди них: акции, конкурсы и развлечения, физкультурные мероприятия. Для родителей – консультации, памятки «Знаем ПДД», «Отдыхаем в лесу» и т. д.

Вывешивание Государственного символа. В 2024 году в рамках патриотического воспитания осуществлялась работа по формированию

представлений о государственной символике РФ: изучение государственных символов: герба, флага и гимна РФ. Деятельность была направлена на формирование у дошкольников ответственного отношения к государственным символам страны.

Во исполнение Федерального конституционного закона от 23.03.2024 № 1-ФКЗ с сентября 2024 года в детском саду была введена новая традиция – поднятия и спуска Государственного флага на торжественных мероприятиях.

Историческое просвещение воспитанников и их родителей. Во исполнение Указа Президента от 08.05.2024 № 314 в течение года со всеми участниками образовательных отношений были проведены тематические мероприятия. Так, в рамках реализации плана с дошкольниками проводились тематические беседы и занятия, на которых педагоги рассказывали о военно-исторических объектах, памятниках истории и культуры Донского края, России.

Сопровождение воспитанников – детей участников СВО. С учетом рекомендаций Минпросвещения педагог-психолог, на основании согласия родителей, при необходимости, проводил собеседование – оценку эмоциональной уравновешенности и устойчивости ребенка.

Год семьи. Во исполнение Указа Президента от 22.11.2023 № 875 на педагогическом совете был рассмотрен и согласован план мероприятий, приуроченных к Году семьи. В течение года со всеми участниками образовательных отношений были проведены тематические мероприятия. Так, в рамках реализации плана с дошкольниками проводились тематические беседы и занятия, на которых педагоги рассказывали о семейных традициях, значениях. Были организованы тематические выставки в разных форматах. Например, очные выставки фотографий «Моя семья, мое богатство». Чтобы повысить общественный престиж и статус семьи, был организован конкурс чтецов среди воспитанников детского сада, а также приняли участие в муниципальном конкурсе чтецов «Живая классика», где заняли призовое место.

Вывод: воспитательно-образовательный процесс в детском саду строится с учетом требований санитарно-гигиенического режима в дошкольных учреждениях. Выполнение детьми программы осуществляется на хорошем уровне. Годовые задачи реализованы в полном объеме. В детском саду систематически организуются и проводятся различные тематические мероприятия. Содержание воспитательно-образовательной работы соответствует требованиям социального заказа (родителей), обеспечивает развитие детей за счет использования образовательной программы. Организация педагогического процесса отмечается гибкостью, ориентированностью на возрастные и индивидуальные особенности детей, что позволяет осуществить личностно ориентированный подход к детям.

V. Оценка качества кадрового обеспечения

Детский сад укомплектован педагогами на 100% процентов согласно штатному расписанию. Соотношение воспитанников, приходящихся на 1 взрослого:

- воспитанник/педагоги — 6/1

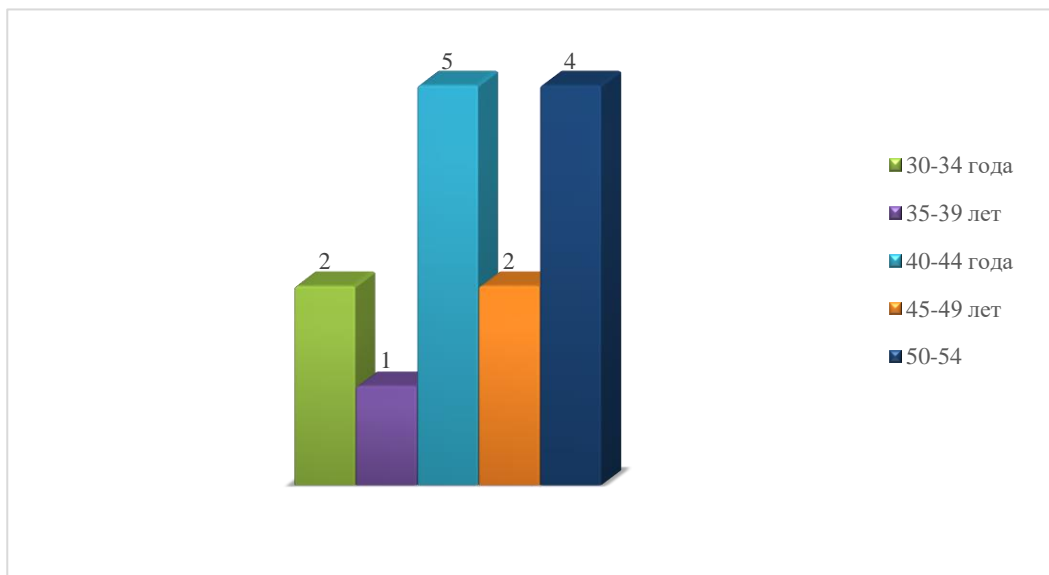
- воспитанники/все сотрудники — 2,7/1.

Курсы повышения квалификации в 2024 году прошли все педагогические работники детского сада.

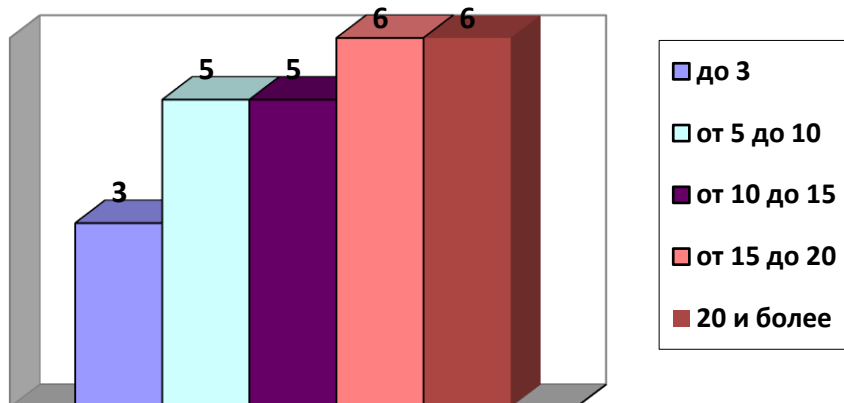
Из 19 педагогических работников ДОО все соответствуют квалификационным требованиям профстандарта «Педагог». Их должностные инструкции соответствуют трудовым функциям, установленным профстандартом «Педагог».

Диаграммы с характеристиками кадрового состава МБДОУ детский сад №14

по возрастной категории



по стажу работы



В 2024 году педагоги детского сада являлись участниками вебинаров и семинаров по различным направлениям. Педагоги повышают свой профессиональный уровень на КПК, конкурсах профессионального мастерства, эффективно участвуют в работе методических объединений, знакомятся с опытом работы своих коллег и других дошкольных учреждений, а также саморазвиваются. Все это в комплексе дает хороший результат в организации

педагогической деятельности и улучшении качества образования и воспитания дошкольников.

В связи с поступлением в 2024 году воспитанников с ОВЗ ощущается нехватка специализированных кадров. Планируется принять в 2025г. в штат единицу тьютора.

Вывод: в детском саду созданы кадровые условия, обеспечивающие качественную реализацию образовательной программы в соответствии с требованиями обновления дошкольного образования. В учреждении созданы условия для непрерывного профессионального развития педагогических работников через систему методических мероприятий в детском саду. Педагоги зарекомендовали себя как инициативный, творческий коллектив, умеющий найти индивидуальный подход к каждому ребенку, помочь раскрыть и развить его способности. Таким образом, система психолого-педагогического сопровождения педагогов, уровень профессиональной подготовленности и мастерства, их творческий потенциал, стремление к повышению своего теоретического уровня позволяют педагогам создать комфортные условия в группах, грамотно и успешно строить педагогический процесс с учетом требований ФГОС и ФОП ДО. Однако необходимо педагогам и узким специалистам более активно принимать участие в методических мероприятиях разного уровня, так как это, во-первых, учитывается при прохождении процедуры экспертизы во время аттестации педагогического работника, а во-вторых, играет большую роль в повышении рейтинга детского сада.

VI. Оценка учебно-методического и библиотечно-информационного обеспечения

В детском саду библиотека является составной частью методической службы. Библиотечный фонд располагается в методическом кабинете, кабинетах специалистов, группах детского сада. Библиотечный фонд представлен методической литературой по всем образовательным областям основной образовательной программы, детской художественной литературой, периодическими изданиями в электронном формате, а также другими информационными ресурсами на различных электронных носителях. В каждой возрастной группе имеется банк необходимых учебно-методических пособий, рекомендованных для планирования воспитательно-образовательной работы в соответствии с обязательной частью ОП ДО.

Оборудование и оснащение методического кабинета достаточно для реализации образовательных программ. В методическом кабинете созданы условия для возможности организации совместной деятельности педагогов.

Информационное обеспечение детского сада включает:

- информационно-телекоммуникационное оборудование:
 - музыкальный центр в музыкальном зале: для различных мероприятий, прослушивания музыки;
 - Интерактивная доска;

- 2 проектора с помощью которых детям транслируются различные обучающие презентации;
- Электронное пианино 2
- 4 персональных компьютера,
- 16 ноутбуков, подключённых к сети «Интернет».

– программное обеспечение – позволяет работать с текстовыми редакторами, интернет-ресурсами, фото-, видеоматериалами, графическими редакторами. В детском саду учебно-методическое и информационное обеспечение достаточное для организации образовательной деятельности и эффективной реализации образовательных программ.

Организованная в детском саду предметно-развивающая среда инициирует познавательную и творческую активность детей, предоставляет ребенку свободу выбора форм активности, обеспечивает содержание разных форм детской деятельности, безопасна и комфортна, соответствует интересам, потребностям и возможностям каждого ребенка, обеспечивает гармоничное отношение ребенка с окружающим миром. Сведения о состоянии учебно-методической базы ДООУ представлены в таблице ниже.

Наименование	% обеспечения
Игрушки	80
Музыкальные инструменты	70
Предметы декоративно-прикладного искусства	90
Наглядные пособия (коллекции, муляжи, плакаты....)	90
Технические средства обучения	90
Детская литература	90
Методическая литература	90

Вывод: в ДООУ учебно-методическое и информационное обеспечение достаточное для организации образовательной деятельности и эффективной реализации образовательных программ.

VII. Оценка материально-технической базы

В детском саду сформирована материально-техническая база для реализации образовательных программ, жизнеобеспечения и развития детей. В детском саду оборудованы помещения:

- групповые помещения – 14;
- кабинет заведующего – 1;
- методический кабинет – 1;
- музыкальный зал – 1;
- физкультурный зал – 1;
- кабинет логопеда – 1;
- кабинет педагога-психолога -1

- кабинет учителя дефектолога – 1
- кабинеты дополнительного образования -2
- сенсорная комната – 1
- музей - 1
- пищеблок – 1;
- прачечная – 1;
- медицинский кабинет – 1;

При создании предметно-развивающей среды воспитатели учитывают возрастные, индивидуальные особенности детей своей группы. Оборудованы групповые комнаты, включающие игровую, познавательную, обеденную зоны. Материально-техническое состояние детского сада и территории соответствует действующим санитарно-эпидемиологическим требованиям к устройству, содержанию и организации режима работы в дошкольных организациях, правилам пожарной безопасности, требованиям охраны труда.

Летом 2024 года в ДООУ был проведен текущий ремонт всех групповых комнат, спальных помещений, малых архитектурных форм и игрового оборудования на игровых участках и спортивных площадках.

По направлению работы по патриотическому воспитанию продолжает работу музей «Мы помним, мы гордимся» В холле 2 этажа оформлена стена «Мы помним, мы гордимся» из фотографий участников ВОВ.

Также в августе 2024 года была оформлена площадка для проведения церемонии поднятия и спуска Государственного флага. Закуплен флагшток, Государственный флаг, флаг Ростовской области и Миллеровского района.

Материально-техническое состояние детского сада и территории соответствует действующим санитарным требованиям к устройству, содержанию и организации режима работы в дошкольных организациях, правилам пожарной безопасности, требованиям охраны труда.

С целью создания оптимальных условий для всестороннего развития дошкольников в ДООУ постоянно обновляется предметно-развивающая среда. Материально-техническое обеспечение отвечает современным требованиям.

Созданная РППС обеспечивает всестороннее развитие детей дошкольного возраста, в том числе и их нравственное развитие личности в социально-духовном плане, развитие самостоятельности. Среда:

- включает материалы, оборудование и инвентарь для воспитания детей в сфере личностного развития, совершенствования их игровых и трудовых навыков;
- обеспечивает учет возрастных особенностей детей дошкольного возраста.

Наполняемость РППС групп обеспечивает целостность воспитательного процесса в рамках реализации рабочей программы воспитания:

- подбор художественной литературы;
- подбор видео- и аудиоматериалов;
- подбор наглядно-демонстрационного материала (картины, плакаты, тематические иллюстрации);

- наличие демонстрационных технических средств (интерактивное оборудование, проектор (2 штуки), ноутбуки в каждой группе, колонки);
- подбор оборудования для организации игровой деятельности (атрибуты для сюжетно-ролевых, театральных, дидактических игр);
- подбор оборудования для организации детской трудовой деятельности (самообслуживание, бытовой труд, ручной труд).

В детском саду продолжаются занятия со STEAM лабораториями, что дает ребенку возможность познавательного развития, экспериментирования, освоения новых технологий. Организация РППС в рамках реализации программы воспитания в достаточной степени отражает региональные особенности. Созданы уголки патриотического воспитания, которые включают знаки и символы государства, региона, города и организации. Создан альбом-книга традиций детского сада.

Вывод: Материально-техническое состояние ДОО и территории соответствует действующим санитарным требованиям к устройству, содержанию и организации режима работы в дошкольных организациях, правилам пожарной безопасности, требованиям охраны труда.

IV. Оценка функционирования внутренней системы оценки качества образования

Состояние здоровья и физического развития воспитанников удовлетворительные. 93,5 % детей успешно освоили образовательную программу дошкольного образования в своей возрастной группе. Воспитанники подготовительных групп показали высокие показатели готовности к школьному обучению. В течение года воспитанники детского сада успешно участвовали в конкурсах и мероприятиях различного уровня.

Система качества дошкольного образования рассматривается как система контроля внутри ДОО, которая включает в себя интегративные качества:

- качество методической работы;
- качество воспитательно-образовательного процесса;
- качество взаимодействия с родителями;
- качество работы с педагогическими кадрами;
- качество развивающей предметно-пространственной среды.

С целью повышения эффективности учебно-воспитательной деятельности применяется педагогический мониторинг, который дает качественную и своевременную информацию, необходимую для принятия управленческих решений. Мониторинг качества образовательной деятельности в 2023 году показал хорошую работу педагогического коллектива по всем показателям даже с учетом некоторых организационных сбоев, вызванных применением дистанционных технологий.

В период с 11.09.2024г по 15.09.2024г было проведено анкетирование родителей (законных представителей) обучающихся. В анкетировании приняло

участие 73 % родителей (законных представителей) обучающихся МБДОУ детский сад № 14 (исходя из того, что от семьи участвовал 1 человек). Родителям (законным представителям) обучающихся предлагалось ознакомиться с содержанием анкеты и оценить свое отношение по следующей шкале предполагаемых ответов: «Согласен», «Скорее согласен, чем не согласен», «Скорее не согласен, чем согласен», «Совершенно не согласен».

В ходе исследования в качестве показателя, фиксирующего соответствие образования запросам и ожиданиям родителей, (законных представителей) обучающихся использовался целевой показатель «удовлетворенность качеством образовательных услуг» - ответ «Согласен».

По результатам анкетирования выявлено следующее (в %):

Удовлетворенность родителей (законных представителей) обучающихся составляет:

- Согласен) – 91%
- Скорее согласен, чем не согласен – 5 %
- Скорее не согласен, чем согласен – 4 %
- Совершенно не согласен – 0

Анкетирование родителей показало высокую степень удовлетворенности качеством предоставляемых услуг.

В ДОУ выстроена четкая система методического контроля и анализа результативности воспитательно-образовательного процесса по всем направлениям развития дошкольника и функционирования МБДОУ детский сад №14 в целом.

Статистическая часть

Результаты анализа показателей деятельности организации

Данные приведены по состоянию на 28.12.2024.

Показатели	Единица измерения	Количество
Образовательная деятельность		
Общее количество воспитанников, которые обучаются по программе дошкольного образования в том числе обучающиеся:	человек	117
в режиме полного дня (8–12 часов)		112
в режиме кратковременного пребывания (3–5 часов)		5
в семейной дошкольной группе		0

по форме семейного образования с психолого-педагогическим сопровождением, которое организует детский сад		0
Общее количество воспитанников в возрасте до трех лет	человек	22
Общее количество воспитанников в возрасте от трех до восьми лет	человек	95
Количество (удельный вес) детей от общей численности воспитанников, которые получают услуги присмотра и ухода, в том числе в группах: 8–12-часового пребывания	человек (процент)	117 (100%)
12–14-часового пребывания		0
круглосуточного пребывания		0
Численность (удельный вес) воспитанников с ОВЗ от общей численности воспитанников, которые получают услуги: по коррекции недостатков физического, психического развития	человек (процент)	0
обучению по образовательной программе дошкольного образования		16 (14%)
присмотру и уходу		16 (14%)
Средний показатель пропущенных по болезни дней на одного воспитанника	день	34
Общая численность педагогов, в том числе количество педагогов: с высшим образованием	человек	20
с высшим образованием педагогической направленности (профиля)		5
с высшим образованием педагогической направленности (профиля)		5
средним профессиональным образованием		15
средним профессиональным образованием педагогической направленности (профиля)		10
Количество (удельный вес численности) педагогических работников, которым по результатам аттестации присвоена квалификационная категория, в общей численности педагогических работников, в	человек (процент)	7 (35%)

том числе:		
с высшей		2 (10%)
первой		5 (25%)
Количество (удельный вес численности) педагогических работников в общей численности педагогических работников, педагогический стаж работы которых составляет:	человек (процент)	
до 5 лет		3 (0%)
больше 30 лет		0(0%)
Количество (удельный вес численности) педагогических работников в общей численности педагогических работников в возрасте:	человек (процент)	
до 30 лет		4 (16%)
от 55 лет		2 (8%)
Численность (удельный вес) педагогических и административно-хозяйственных работников, которые за последние 5 лет прошли повышение квалификации или профессиональную переподготовку, от общей численности таких работников	человек (процент)	47 (100%)
Численность (удельный вес) педагогических и административно-хозяйственных работников, которые прошли повышение квалификации по применению в образовательном процессе ФГОС, от общей численности таких работников	человек (процент)	47 (100%)
Соотношение «педагогический работник/воспитанник»	человек/че ловек	1/6
Наличие в детском саду:	да/нет	
музыкального руководителя		да
инструктора по физической культуре		да
учителя-логопеда		да
логопеда		нет
учителя-дефектолога		да
педагога-психолога		да
Инфраструктура		
Общая площадь помещений, в которых	кв. м	4246

осуществляется образовательная деятельность, в расчете на одного воспитанника		
Площадь помещений для дополнительных видов деятельности воспитанников	кв. м	273
Наличие в детском саду:	да/нет	
физкультурного зала		да
музыкального зала		да
прогулочных площадок, которые оснащены так, чтобы обеспечить потребность воспитанников в физической активности и игровой деятельности на улице		да

Анализ показателей указывает на то, что МБДОУ детский сад №14 имеет достаточную инфраструктуру, которая соответствует требованиям СП 2.4.3648-20 «Санитарно-эпидемиологические требования к организациям воспитания и обучения, отдыха и оздоровления детей и молодежи» и позволяет реализовывать образовательные программы в полном объеме в соответствии с ФГОС ДО и ФОП ДО.

МБДОУ детский сад №14 укомплектован достаточным количеством педагогических и иных работников, которые имеют высокую квалификацию и регулярно проходят повышение квалификации, что обеспечивает результативность образовательной деятельности.

**ДОКУМЕНТ ПОДПИСАН
ЭЛЕКТРОННОЙ ПОДПИСЬЮ**

СВЕДЕНИЯ О СЕРТИФИКАТЕ ЭП

Сертификат 535789110244658727404941810073550101074793265742

Владелец Яценко Галина Анатольевна

Действителен с 18.12.2025 по 18.12.2026