

**Муниципальное бюджетное дошкольное образовательное учреждение
детский сад № 14**

СОГЛАСОВАНО
Педагогическим советом
МБДОУ детский сад № 14
Протокол №5 от 15.04.2026г.

УТВЕРЖДАЮ
Заведующий МБДОУ детский сад № 14
Г.А. Яцеленко
Приказ № 74 от 15.04.2026г.



Отчет о результатах самообследования

Муниципального бюджетного дошкольного образовательного учреждения
детский сад № 14 за 2025 год

Общие сведения об образовательной организации

Наименование образовательной организации	Муниципальное бюджетное дошкольное образовательное учреждение детский сад № 14 (МБДОУ детский сад № 14)
Руководитель	Яцеленко Галина Анатольевна
Адрес организации	346130, г. Миллерово, ул. Дмитрия Кравцова, д. 1
Телефон, факс	88638530025
Адрес электронной почты	mbdoy14ds@ya.ru
Учредитель	МУ Управление образования Миллеровского района
Дата создания	2018г.
Лицензия	№ 6811 от 23 июля 2018г.

Муниципальное бюджетное дошкольное образовательное учреждение детский сад № 14 (далее — Детский сад) расположено в жилом районе города вдали от производящих предприятий и торговых мест. Здание Детского сада построено по типовому проекту. Проектная наполняемость на 270 мест. Общая площадь здания 6303 кв. м, из них площадь помещений, используемых непосредственно для нужд образовательного процесса, 4246 кв. м.

Цель деятельности детского сада – осуществление образовательной деятельности по реализации образовательных программ дошкольного образования.

Предметом деятельности детского сада является формирование общей культуры, развитие физических, интеллектуальных, нравственных, эстетических и

и личностных качеств, формирование предпосылок учебной деятельности, сохранение и укрепление здоровья воспитанников.

График работы детского сада:

Рабочая неделя – пятидневная, с понедельника по пятницу.

Режим работы групп:

общеразвивающей направленности - 12 часов с 7:00 до 19:00

комбинированной и компенсирующей направленности – 10,5 часов с 7.30 до 18.00

Аналитическая часть

I. Оценка образовательной деятельности

Образовательная деятельность в Детском саду организована в соответствии с Федеральным законом от 29.12.2012 № 273-ФЗ «Об образовании в Российской Федерации», федеральным государственным образовательным стандартом дошкольного образования, утвержденным приказом Минобрнауки России от 17.10.2013 № 1155 (далее – ФГОС ДО).

Детский сад функционирует в соответствии с требованиями СП 2.4.3648-20 «Санитарно-эпидемиологические требования к организациям воспитания и обучения, отдыха и оздоровления детей и молодежи» и требованиями СанПиН 1.2.3685-21 «Гигиенические нормативы и требования к обеспечению безопасности и (или) безвредности для человека факторов среды обитания», а также иными нормами законодательства РФ, содержащими санитарно-эпидемиологические и иные требования к территории, зданиям, помещениям, оборудованию Детского сада.

Образовательная деятельность ведется на основании утвержденной основной образовательной программы дошкольного образования (далее – ОП ДО), которая составлена в соответствии с ФГОС ДО, федеральной образовательной программы дошкольного образования, утвержденной приказом Минпросвещения России от 25.11.2022 № 1028 (далее – ФОП ДО).

ДОУ посещали 107 воспитанников в возрасте от 2 до 7 лет. В детском саду сформировано:

3 группы общеразвивающей направленности:

- первая группа раннего возраста
- вторая группа раннего возраста
- младшая группа

4 группы комбинированного вида:

- средняя группа
- старшая группа
- подготовительная группа № 1 и №2

1 Ресурсная группа компенсирующей направленности для детей с РАС

1 группа кратковременного пребывания «Мама рядом» для детей от 1г. до 3 л.

Воспитательная работа

Воспитательная работа Детского сада строится на основе рабочей программы воспитания и календарного плана воспитательной работы, которые являются частью ОП ДО. С 1 сентября 2025 года календарный план воспитательной работы скорректировали согласно Перечню мероприятий, рекомендуемых к реализации в рамках календарного плана воспитательной работы на 2025/2026 учебный год (направлен письмом Минпросвещения России от 29.08.2025 № 06-1211).

В рабочую программу воспитания Детского сада добавили просмотр мультипликационных фильмов из Перечня, направленного письмом Минпросвещения России от 20.03.2025 № АБ-957/06. В рамках совместной деятельности в образовательных ситуациях воспитатели организуют просмотр и обсуждение произведений: Бременские музыканты (1969), В стране невыученных уроков (1977), Василиса Премудрая (1954), Винни Пух и все, все, все (1969), Вовка в Тридевятом царстве (1965), Дюймовочка (1964), Дядя Степа - милиционер (1964), Кот Леопольд (1975), Котенок по имени Гав (1976), Мойдодыр (1954), Муха-Цокотуха (1976). Это позволило разнообразить образовательную деятельность, осуществляемую во вторую половину дня.

По итогам мониторинга за 2025 год родители (законные представители) воспитанников выражают удовлетворенность воспитательным процессом в Детском саду, что отразилось на результатах анкетирования, проведенного 20.12.2025. Вместе с тем, родители высказали пожелания по введению мероприятий в календарный план воспитательной работы Детского сада, например — проводить осенние и зимние спортивные мероприятия на открытом воздухе совместно с родителями. Предложения родителей будут рассмотрены и при наличии возможностей Детского сада включены в календарный план воспитательной работы на второе полугодие 2026 года.

В детском саду продолжает работу музей патриотического воспитания, где проводятся тематические беседы, занятия, встречи с интересными людьми. Чтобы выбрать стратегию воспитательной работы, в 2025 году проводился анализ состава семей воспитанников.

Характеристика семей по составу

<i>Состав семьи</i>	<i>Количество семей</i>	<i>Процент от общего количества семей воспитанников</i>
<i>Полная</i>	94	87,8%
<i>Неполная с матерью</i>	10	9,3%
<i>Неполная с отцом</i>	1	0,9%
<i>Оформлено опекунов</i>	2	1,8%

Характеристика семей по количеству детей

<i>Количество детей в семье</i>	<i>Количество семей</i>	<i>Процент от общего количества семей воспитанников</i>
<i>Один ребенок</i>	39	36,4%
<i>Два ребенка</i>	56	52,3%
<i>Три ребенка и более</i>	12	11,2%

Воспитательная работа строится с учетом индивидуальных особенностей детей, с использованием разнообразных форм и методов, в тесной взаимосвязи воспитателей, специалистов и родителей. Детям из неполных семей уделяется большее внимание в первые месяцы после зачисления в детский сад.

В 2025 году воспитатели Детского сада реализовывали программу просвещения родителей (законных представителей) детей младенческого, раннего и дошкольного возрастов, посещающих дошкольную организацию (далее – программа просвещения), утвержденную приказом Детского сада от 11.12.2024 № 167.

Программу просвещения разработали на основе федеральной, подготовленной авторским коллективом из Т.П. Авдуловой, М.А. Бахотской, Ю.Ю. Березиной и других при участии педагогических коллективов 39 пилотных образовательных организаций из 5 регионов (Алтайский край, Вологодская область, Красноярский край, Санкт-Петербург, Ханты-Мансийский автономный округ Югра), Департамента демографической и семейной политики Минтруда России, ФГБНУ Институт коррекционной педагогики, ФГБНУ Институт изучения семьи, детства и воспитания.

По итогам анкетирования родителей в мае и сентябре 2025 года выявили положительный отклик аудитории. 47% респондентов отметили, что улучшилось качество мероприятий Детского сада, направленных на взаимодействие с родителями (законными представителями) воспитанников.

Во исполнение указа Президента РФ от 16.01.2025 № 28 в 2025 году в Детском саду реализовывались мероприятия, приуроченные к Году защитника Отечества. Для этого утвердили план мероприятий Детского сада, разработанный на основе плана правительства Ростовской области.

Тематические мероприятия Года защитника Отечества были направлены на формирование у воспитанников основ гражданственности и патриотизма, уважительного отношения и чувства принадлежности к своей семье, сообществу детей и взрослых, региону проживания и стране в целом. Участие воспитанников в мероприятиях способствовало развитию их эмоциональной отзывчивости и

сопереживания, социального и эмоционального интеллекта, воспитание гуманных чувств и отношений.

План мероприятий Года защитника Отечества предусматривал взаимодействие со всеми участниками образовательных отношений. Подробнее – в таблице.

Распределение мероприятий Года защитника Отечества по модулям рабочей программы воспитания

Формы деятельности	Мероприятия
Работа с родителями	Внедрение программы просветительской деятельности для родителей воспитанников. Мероприятия в рамках всероссийской недели правовой помощи по вопросам мер поддержки участников и членов семей участников СВО.
События детского сада	Мероприятия в честь Дня защитника Отечества, 80-летия Дня Победы в ВОВ, Дня народного единства, Дня Неизвестного Солдата и пр.
Совместная деятельность в образовательных ситуациях	Чтение художественной литературы по тематике подвига и героизма участников войны, патриотизма и любви к Родине. Разучивание и исполнение песен, на патриотические темы.
Организация развивающей предметно-пространственной среды	Проведение выставок, в том числе рисунков, поделок, фотографий на тему «Моя семья и ВОВ» и др. Оформление тематического стенда с символикой Года защитника Отечества. Оформление мини-музеев боевой славы.
Социальное партнерство	Участие в мероприятиях и акциях партнеров, организуемых регионом – спортивных соревнованиях, флешмобах, открытых занятиях и т. д.

Дополнительное образование

В ДОУ в 2025 году дополнительные общеразвивающие программы реализовались по трем направлениям: художественно-эстетическое, познавательное и физкультурно-оздоровительное

№	Направленность/наименование программы	Форма организации	Возраст	Количество воспитанников
1	Художественно - эстетическое			
	Волшебная лепка	кружок	5-7 лет	26
	Хореография «Вдохновение»	кружок	5-7 лет	40
2	Физкультурно-оздоровительное			
	Здоровейка (для детей с ОВЗ)	Инд. занятия	4–7 лет	12
3	Познавательное			
	«Четыре коня»	Кружок	5–7 лет	40
	«Экоазбука»	Объединение	5-7 лет	40

Охват дополнительным образованием в детском саду в 2025 году составил 48,5%. Это на 6,5% меньше, чем в 2024 году. Это связано с меньшим количеством детей возраста 5-7 лет.

II. Оценка системы управления организации

Управление ДОУ осуществляется в соответствии с действующим законодательством и уставом МБДОУ детский сад №14.

Управление ДОУ строится на принципах единоначалия и коллегиальности. Коллегиальными органами управления являются: Управляющий совет, педагогический совет, общее собрание работников. Единоличным исполнительным органом является руководитель — заведующий.

Органы управления, действующие в МБДОУ детский сад №14

Наименование органа	Функции
Заведующий	Контролирует работу и обеспечивает эффективное взаимодействие структурных подразделений организации, утверждает штатное расписание, отчетные документы организации, осуществляет общее руководство ДОУ
Управляющий совет	Рассматривает вопросы: <ul style="list-style-type: none"> • развития образовательной организации; • финансово-хозяйственной деятельности; • материально-технического обеспечения
Педагогический совет	Осуществляет текущее руководство образовательной деятельностью ДОУ, в том числе рассматривает вопросы: <ul style="list-style-type: none"> • развития образовательных услуг; • регламентации образовательных отношений;

	<ul style="list-style-type: none"> • разработки образовательных программ; • выбора учебников, учебных пособий, средств обучения и воспитания; • материально-технического обеспечения образовательного процесса; • аттестации, повышения квалификации педагогических работников; • координации деятельности методических объединений
Общее собрание работников	<p>Реализует право работников участвовать в управлении образовательной организацией, в том числе:</p> <ul style="list-style-type: none"> • участвовать в разработке и принятии коллективного договора, Правил трудового распорядка, изменений и дополнений к ним; • принимать локальные акты, которые регламентируют деятельность образовательной организации и связаны с правами и обязанностями работников; • разрешать конфликтные ситуации между работниками и администрацией образовательной организации; • вносить предложения по корректировке плана мероприятий организации, совершенствованию ее работы и развитию материальной базы

Структура и система управления соответствуют специфике деятельности детского сада.

Для повышения эффективности работы в ДОО регулярно проводится изучение мнения родителей. Анализ результатов анкетирования родителей воспитанников позволил установить соответствие результатов деятельности дошкольного учреждения запросам родителей, их удовлетворение качеством образовательных услуг.

Детский сад продолжает вести государственные паблики – официальные сообщества, где пользователи получают актуальную достоверную информацию о деятельности ДОО, ежедневно получают новостную информацию, объявления, у каждого имеется возможность выйти на обратную связь, оставить обращение в комментариях к постам, в сообщениях группы, воспользоваться виджетами «Сообщить о проблеме» или «Высказать мнение».

По итогам 2025 года система управления детского сада оценивается как эффективная, позволяющая учесть мнение работников и всех участников образовательных отношений. В следующем году изменение системы управления не планируется.

III. Оценка содержания и качества подготовки обучающихся

Содержание образования воспитанников Детского сада определяет ОП ДО, разработанная в соответствии с ФООП ДО. По итогам контрольного периода

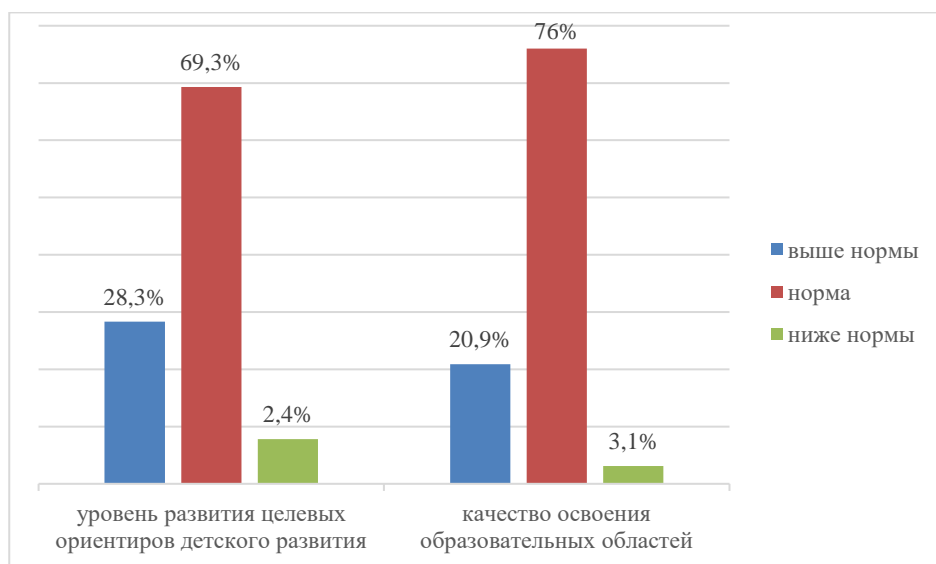
освоения ОП ДО проводился мониторинг уровня развития детей на основе результатов педагогической диагностики. Педагоги использовали следующие формы диагностики:

- диагностические занятия (по каждому разделу программы);
- диагностические срезы;
- наблюдения, итоговые занятия.

Разработаны диагностические карты освоения ОП ДО в каждой возрастной группе. Карты включают анализ уровня развития воспитанников в рамках целевых ориентиров дошкольного образования и качества освоения образовательных

Диагностическая работа по выявлению уровня развития воспитанников проводится в два этапа: сентябрь – первичная диагностика, май – итоговая диагностика.

Так, результаты качества освоения ОП ДО Детского сада на конец 2024-2025 учебного года выглядят следующим образом:



В мае 2025 года педагоги Детского сада проводили обследование воспитанников подготовительных групп на предмет оценки сформированности предпосылок к учебной деятельности в количестве 27 человек. Задания позволили оценить уровень сформированности предпосылок к учебной деятельности: возможность работать в соответствии с фронтальной инструкцией (удержание алгоритма деятельности), умение самостоятельно действовать по образцу и осуществлять контроль, обладать определенным уровнем работоспособности, а также вовремя остановиться в выполнении того или иного задания и переключиться на выполнение следующего, возможностей распределения и переключения внимания, работоспособности, темпа, целенаправленности деятельности и самоконтроля.

Результаты педагогического анализа показывают преобладание детей с высоким и средним уровнями развития при прогрессирующей динамике

на конец учебного года, что говорит о результативности образовательной деятельности в Детском саду.

IV. Оценка организации воспитательно-образовательного процесса

В основе образовательного процесса в ДООУ лежит взаимодействие педагогических работников, администрации и родителей. Основными участниками образовательного процесса являются дети, родители, педагоги.

Основные формы организации образовательного процесса:

- совместная деятельность педагогического работника и воспитанников в рамках организованной образовательной деятельности по освоению основной общеобразовательной программы;
- самостоятельная деятельность воспитанников под наблюдением педагогического работника.

Образовательная программа ДООУ определяет содержание и организацию образовательного процесса для детей дошкольного возраста и направлена на формирование общей культуры, развитие физических, интеллектуальных и личностных качеств, обеспечивающих социальную успешность, сохранение и укрепление здоровья детей дошкольного возраста. Организация воспитательно-образовательного процесса осуществляется на основании режима дня, сетки занятий, которые не превышают норм предельно допустимых нагрузок, соответствуют требованиям СанПиН и организуются педагогами ДООУ на основании перспективного и календарно-тематического планирования.

Продолжительность занятий соответствует СанПиН 1.2.3685-21 и составляет в группах с детьми:

- от 2 до 3 лет — до 10 минут;
- от 3 до 4 лет — до 15 минут;
- от 4 до 5 лет — до 20 минут;
- от 5 до 6 лет — до 25 минут;
- от 6 до 7 лет — до 30 минут.

В первой группе раннего возраста занятия проводятся по подгруппам в течение дня в игровой форме.

Между занятиями в рамках образовательной деятельности предусмотрены перерывы продолжительностью не менее 10 минут.

Основной формой занятия является игра. Образовательная деятельность с детьми строится с учётом индивидуальных особенностей детей и их способностей. Выявление и развитие способностей воспитанников осуществляется в любых формах образовательного процесса.

Образовательная деятельность с детьми строится с учетом индивидуальных особенностей детей и их способностей. Для решения образовательных задач используются как новые формы организации процесса образования (проектная деятельность, образовательная ситуация, образовательное событие, обогащенные игры детей в центрах активности, проблемно-обучающие ситуации в рамках

интеграции образовательных областей и другое), так и традиционных (фронтальные, подгрупповые, индивидуальные занятий).

Занятие рассматривается как дело, занимательное и интересное детям, развивающее их деятельность, направленную на освоение одной или нескольких образовательных областей, или их интеграцию с использованием разнообразных педагогически обоснованных форм и методов работы, выбор которых осуществляется педагогом.

В течение года проводилась систематическая работа, направленная на сохранение и укрепление физического, психического и эмоционального здоровья детей, по профилактике нарушений осанки и плоскостопия у детей. Педагоги детского сада при организации образовательного процесса учитывают уровень здоровья детей и строят образовательную деятельность с учетом здоровья и индивидуальных особенностей детей. В физическом развитии дошкольников основными задачами для ДОО являются охрана и укрепление физического, психического здоровья детей, в том числе их эмоционального благополучия. Оздоровительный процесс включает в себя:

- профилактические, оздоровительные мероприятия;
- общеукрепляющую терапию;
- организацию рационального питания (четырёхразовый режим питания);
- санитарно-гигиенические и противоэпидемиологические мероприятия;
- двигательную активность;
- комплекс закаливающих мероприятий;
- использование здоровьесберегающих технологий и методик (дыхательные гимнастики, индивидуальные физические упражнения, занятия в сухом бассейне);
- режим проветривания и кварцевания.

Благодаря созданию медико-педагогических условий и системе оздоровительных мероприятий показатели физического здоровья детей улучшились. Детей с первой группой здоровья – 90 человек (84%), со второй группой здоровья – 9 (8,4%), с третьей – 8 (7,4%).

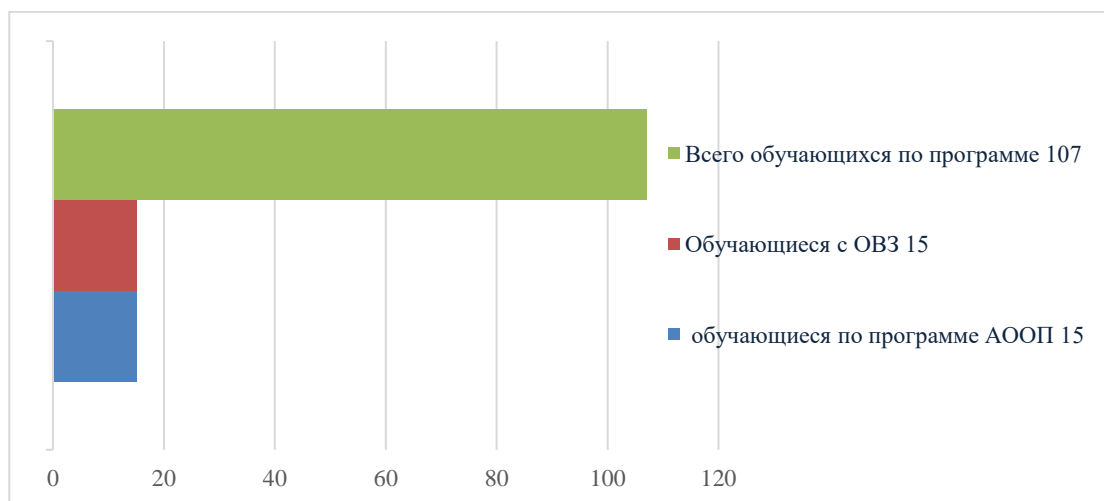
В 2025 году Детский сад посещали 14 воспитанников из семей участников специальной военной операции (далее – СВО). В связи с этим организовали работу по их сопровождению в соответствии с Алгоритмом, направленным письмом Минпросвещения России от 11.08.2023 № АБ-3386/07). Дополнительно педагог-психолог проводил, по мере необходимости, диагностику состояния воспитанников. Их психологический профиль не потребовал разработки индивидуальной программы психолого-педагогического сопровождения.

При организации оказания психолого-педагогической помощи воспитанникам педагог-психолог оформляет заявления и согласия родителей (законных представителей). Психолого-педагогическая помощь воспитанникам в детском саду включает:

- психолого-педагогическое консультирование обучающихся, их родителей и педагогов;
- коррекционно-развивающие и компенсирующие занятия с обучающимися, логопедическую помощь;
- помощь в социальной адаптации.

Для получения образования детьми с ОВЗ и инвалидностью в детском саду создаются необходимые условия в соответствии с рекомендациями ПМПК, а для инвалидов также в соответствии с ИПРА.

Гистограмма. Сколько воспитанников с ОВЗ обучающихся по АООП и всего воспитанников, обучающихся по программам, в Детском саду



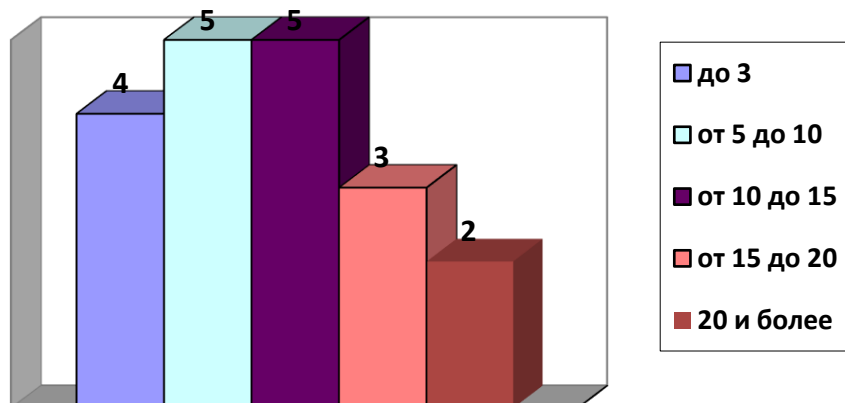
V. Оценка качества кадрового обеспечения

Детский сад укомплектован педагогами на 100% процентов согласно штатному расписанию. Соотношение воспитанников, приходящихся на 1 взрослого:

- воспитанник/педагоги — 7/1
- воспитанники/все сотрудники — 2,7/1.

Диаграмма с характеристиками кадрового состава МБДОУ детский сад №14

Стаж педагогического состава



Курсы повышения квалификации в 2025 году прошли 4 педагога. На 2025/2026 учебный год составили графики повышения квалификации педагогических работников с учетом части 5.2 статьи 47 Федерального закона от 29.12.2012 № 273-ФЗ.

Педагоги постоянно повышают свой профессиональный уровень, эффективно участвуют в работе методических объединений, знакомятся с опытом работы своих коллег и других дошкольных учреждений, а также саморазвиваются. Все это в комплексе дает хороший результат в организации педагогической деятельности и улучшении качества образования и воспитания дошкольников.

VI. Оценка учебно-методического и библиотечно-информационного обеспечения

В детском саду библиотека является составной частью методической службы. Библиотечный фонд располагается в методическом кабинете, кабинетах специалистов, группах детского сада. Библиотечный фонд представлен методической литературой по всем образовательным областям основной образовательной программы, детской художественной литературой, периодическими изданиями в электронном формате, а также другими информационными ресурсами на различных электронных носителях. В каждой возрастной группе имеется банк необходимых учебно-методических пособий, рекомендованных для планирования воспитательно-образовательной работы в соответствии с обязательной частью ОП ДО.

Оборудование и оснащение методического кабинета достаточно для реализации образовательных программ. В методическом кабинете созданы условия для возможности организации совместной деятельности педагогов.

Информационное обеспечение детского сада включает:

– информационно-телекоммуникационное оборудование:

- музыкальный центр в музыкальном зале: для различных мероприятий, прослушивания музыки;
- Интерактивная доска;
- 2 проектора с помощью которых детям транслируются различные обучающие презентации;
- Электронное пианино 2
- 4 персональных компьютера,
- 16 ноутбуков, подключённых к сети «Интернет».

– программное обеспечение – позволяет работать с текстовыми редакторами, интернет-ресурсами, фото-, видеоматериалами, графическими редакторами.

В детском саду учебно-методическое и информационное обеспечение достаточное для организации образовательной деятельности и эффективной реализации образовательных программ.

Организованная в детском саду предметно-развивающая среда инициирует познавательную и творческую активность детей, предоставляет ребенку свободу

выбора форм активности, обеспечивает содержание разных форм детской деятельности, безопасна и комфортна, соответствует интересам, потребностям и возможностям каждого ребенка, обеспечивает гармоничное отношение ребенка с окружающим миром. Сведения о состоянии учебно-методической базы ДОУ представлены в таблице ниже.

Наименование	% обеспечения
Игрушки	80
Музыкальные инструменты	70
Предметы декоративно-прикладного искусства	90
Наглядные пособия (коллекции, муляжи, плакаты....)	90
Технические средства обучения	90
Детская литература	90
Методическая литература	90

VII. Оценка материально-технической базы

В детском саду сформирована материально-техническая база для реализации образовательных программ, жизнеобеспечения и развития детей. В детском саду оборудованы помещения:

- групповые помещения – 14;
- кабинет заведующего – 1;
- методический кабинет – 1;
- музыкальный зал – 1;
- физкультурный зал – 1;
- кабинет логопеда – 1;
- кабинет педагога-психолога -1
- кабинет учителя дефектолога – 1
- кабинеты дополнительного образования -2
- сенсорная комната – 1
- музей - 1
- пищеблок – 1;
- прачечная – 1;
- медицинский кабинет – 1;

При создании предметно-развивающей среды воспитатели учитывают возрастные, индивидуальные особенности детей своей группы. Оборудованы групповые комнаты, включающие игровую, познавательную, обеденную зоны. Материально-техническое состояние детского сада и территории соответствует действующим санитарно-эпидемиологическим требованиям к устройству, содержанию и организации режима работы в дошкольных организациях, правилам пожарной безопасности, требованиям охраны труда.

Летом 2025 года в ДОУ был проведен текущий ремонт всех групповых комнат, спальных помещений, малых архитектурных форм и игрового

оборудования на игровых участках и спортивных площадках.

Материально-техническое состояние детского сада и территории соответствует действующим санитарным требованиям к устройству, содержанию и организации режима работы в дошкольных организациях, правилам пожарной безопасности, требованиям охраны труда.

С целью создания оптимальных условий для всестороннего развития дошкольников в ДОО постоянно обновляется предметно-развивающая среда. Материально-техническое обеспечение отвечает современным требованиям.

Созданная РППС обеспечивает всестороннее развитие детей дошкольного возраста, в том числе и их нравственное развитие личности в социально-духовном плане, развитие самостоятельности. Среда:

- включает материалы, оборудование и инвентарь для воспитания детей в сфере личностного развития, совершенствования их игровых и трудовых навыков;
- обеспечивает учет возрастных особенностей детей дошкольного возраста.

Наполняемость РППС групп обеспечивает целостность воспитательного процесса в рамках реализации рабочей программы воспитания:

- подбор художественной литературы;
- подбор видео- и аудиоматериалов;
- подбор наглядно-демонстрационного материала (картины, плакаты, тематические иллюстрации);
- наличие демонстрационных технических средств (интерактивное оборудование, проектор (2 штуки), ноутбуки в каждой группе, колонки);
- подбор оборудования для организации игровой деятельности (атрибуты для сюжетно-ролевых, театральных, дидактических игр);
- подбор оборудования для организации детской трудовой деятельности (самообслуживание, бытовой труд, ручной труд).

В детском саду продолжают занятия со STEAM лабораториями, что дает ребенку возможность познавательного развития, экспериментирования, освоения новых технологий. Организация РППС в рамках реализации программы воспитания в достаточной степени отражает региональные особенности. Созданы уголки патриотического воспитания, которые включают знаки и символы государства, региона, города и организации. Создан альбом-книга традиций детского сада.

IV. Оценка функционирования внутренней системы оценки качества образования

В Детском саду утверждено положение о внутренней системе оценки качества образования от 19.09.2024г. Внутренняя система оценки качества образования (ВСОКО) Детского сада предусматривает четыре группы направлений оценки: успешность обучающихся, характеристика педагогов, организация обучения и

инфраструктура. Организация и контроль работы ВСОКО возложена на старшего воспитателя.

Результаты мероприятий ВСОКО в 2025 году показали хорошую работу педагогического коллектива по всем показателям.

Состояние здоровья и физического развития воспитанников удовлетворительные, 95 % детей успешно освоили образовательную программу дошкольного образования в своей возрастной группе. Воспитанники подготовительных групп показали высокие показатели готовности к школьному обучению. В течение года воспитанники детского сада успешно участвовали в конкурсах и мероприятиях различного уровня.

Система качества дошкольного образования рассматривается как система контроля внутри ДОУ, которая включает в себя интегративные качества:

- качество методической работы;
- качество воспитательно-образовательного процесса;
- качество взаимодействия с родителями;
- качество работы с педагогическими кадрами;
- качество развивающей предметно-пространственной среды.

С целью повышения эффективности учебно-воспитательной деятельности применяется педагогический мониторинг, который дает качественную и своевременную информацию, необходимую для принятия управленческих решений. Мониторинг качества образовательной деятельности в 2025 году показал хорошую работу педагогического коллектива по всем показателям.

В период с 12.10.2025г. по 19.10.2025г. было проведено анкетирование родителей (законных представителей) обучающихся. В анкетировании приняло участие 75 % родителей (законных представителей) обучающихся МБДОУ детский сад № 14 (исходя из того, что от семьи участвовал 1 человек).

- доля респондентов, положительно оценивающих доброжелательность и вежливость работников организации, — 81 процент опрошенных;
- доля респондентов, удовлетворенных компетентностью работников организации, — 72 процента опрошенных;
- доля респондентов, удовлетворенных материально-техническим обеспечением организации, — 65 процентов опрошенных;
- доля респондентов, удовлетворенных качеством образования, присмотра и ухода за воспитанниками, — 84 процента опрошенных;
- доля респондентов, которые готовы рекомендовать организацию родственникам и знакомым, — 92 процента опрошенных.

Анкетирование родителей показало высокую степень удовлетворенности качеством предоставляемых услуг.

Результаты анализа показателей деятельности организации
Данные приведены по состоянию на 30.12.2025.

Показатели	Единица измерения	Количество
Образовательная деятельность		
Общее количество воспитанников, которые обучаются по программе дошкольного образования в том числе обучающиеся:	человек	107
в режиме полного дня (8–12 часов)		107
в режиме кратковременного пребывания (3–5 часов)		0
в семейной дошкольной группе		0
по форме семейного образования с психолого-педагогическим сопровождением, которое организует детский сад		0
Общее количество воспитанников в возрасте до трех лет	человек	27
Общее количество воспитанников в возрасте от трех до восьми лет	человек	80
Количество (удельный вес) детей от общей численности воспитанников, которые получают услуги присмотра и ухода, в том числе в группах:	человек (процент)	
8–12-часового пребывания		107 (100%)
12–14-часового пребывания		0
круглосуточного пребывания		0
Численность (удельный вес) воспитанников с ОВЗ от общей численности воспитанников, которые получают услуги:	человек (процент)	
по коррекции недостатков физического, психического развития		2 (1,8%)
обучению по образовательной программе дошкольного образования		16 (15%)
присмотру и уходу		16 (15%)
Средний показатель пропущенных по болезни дней на одного воспитанника	день	34
Общая численность педработников, в том числе количество педработников:	человек	19

с высшим образованием		5
высшим образованием педагогической направленности (профиля)		5
средним профессиональным образованием		14
средним профессиональным образованием педагогической направленности (профиля)		14
Количество (удельный вес численности) педагогических работников, которым по результатам аттестации присвоена квалификационная категория, в общей численности педагогических работников, в том числе:	человек (процент)	7 (26%)
с высшей		2 (10,5%)
первой		5 (26%)
Количество (удельный вес численности) педагогических работников в общей численности педагогических работников, педагогический стаж работы которых составляет:	человек (процент)	
до 5 лет		4 (21%)
больше 30 лет		0(0%)
Количество (удельный вес численности) педагогических работников в общей численности педагогических работников в возрасте:	человек (процент)	
до 30 лет		2 (10,5%)
от 55 лет		0
Численность (удельный вес) педагогических и административно-хозяйственных работников, которые за последние 5 лет прошли повышение квалификации или профессиональную переподготовку, от общей численности таких работников	человек (процент)	35(100%)
Численность (удельный вес) педагогических и административно-хозяйственных работников, которые прошли повышение квалификации по применению в образовательном процессе ФГОС, от общей численности таких работников	человек (процент)	35 (100%)
Соотношение «педагогический работник/воспитанник»	человек/человек	1/6

Наличие в детском саду: музыкального руководителя	да/нет	да
инструктора по физической культуре		да
учителя-логопеда		да
логопеда		нет
учителя-дефектолога		да
педагога-психолога		да
Инфраструктура		
Общая площадь помещений, в которых осуществляется образовательная деятельность, в расчете на одного воспитанника	кв. м	4246
Площадь помещений для дополнительных видов деятельности воспитанников	кв. м	273
Наличие в детском саду: физкультурного зала	да/нет	да
музыкального зала		да
прогулочных площадок, которые оснащены так, чтобы обеспечить потребность воспитанников в физической активности и игровой деятельности на улице		да

Анализ показателей указывает на то, что МБДОУ детский сад №14 имеет достаточную инфраструктуру, которая соответствует требованиям СП 2.4.3648-20 «Санитарно-эпидемиологические требования к организациям воспитания и обучения, отдыха и оздоровления детей и молодежи» и позволяет реализовывать образовательные программы в полном объеме в соответствии с ФГОС ДО и ФОП ДО.

МБДОУ детский сад №14 укомплектован достаточным количеством педагогических и иных работников, которые имеют высокую квалификацию и регулярно проходят повышение квалификации, что обеспечивает результативность образовательной деятельности.